



いけだ 議会 だより



▲池田山麓 ちょっとアートな春の市 のにぎわい

平成21年5月1日
132

3月議会 **主** **な** **内** **容**

平成21年第1回定例会	2~3
議長・副議長決まる	3
一般質問	4~8
委員会レポート	9~11
活動日誌	12

●ホームページ●

<http://www.town.ikeda.gifu.jp/gikaki/gikai.htm>

●E-mail●

yakuba@town.gifu-ikeda.lg.jp

第1回定例会

3月9日

3月30日

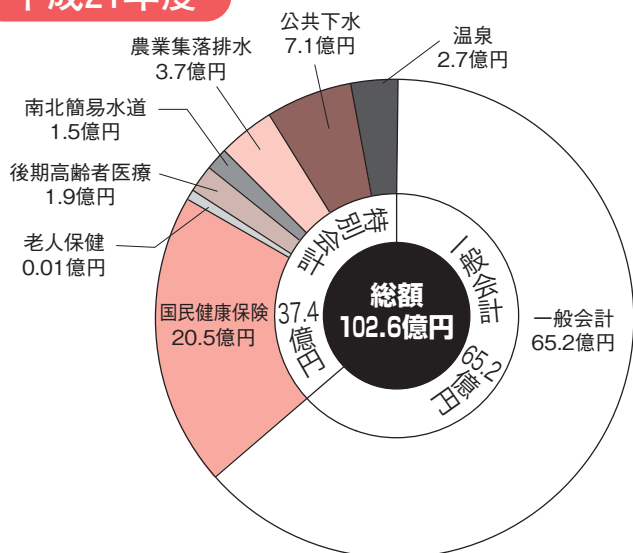
平成21年度予算可決

一般会計 65億2千万円 (前年当初比2%増)
 特別会計 37億4千万円 (")

総額 102億6千万円

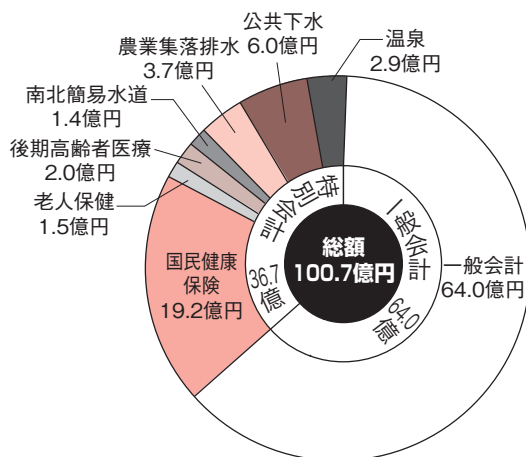
百万円以下は四捨五入

平成21年度



百万円以下は四捨五入

平成20年度



百万円以下は四捨五入

今議会の内容

- 町長の21年度施政方針
- 20年度一般会計及び特別会計補正予算審議・可決
- 21年度一般会計及び特別会計予算審議・可決
- 条例の改正 1件・可決
- 条例の制定 2件・可決
 - ・池田町特定非営利活動促進法施行条例
 - ・池田町長期継続契約を締結することが出来る契約を定める条例
- 町道の路線変更・廃止・認定について

21年度議会人事

- 議長 岩谷真海
- 副議長 牧村 隆
- ・ 監査委員 遠藤和雄
- ・ 総務建設産業委員長 森嶋和明
- ・ 民生文教委員長 竹中芳弘
- ・ 議会運営委員長 松岡正彦
- ・ 広報編集委員長 松岡雅子

《定額給付金について》

	18歳以下	65歳以上	中間人口 (19歳~64歳)	合計
給付金額	20,000円		12,000円	—
住民登録	5,107人	5,090人	14,569人	24,766人
外国人登録	27人	4人	323人	354人
合計	5,134人	5,094人	14,892人	25,120人
給付額	1億268万円	1億188万円	1億7870.4万円	3億8326.4万円

※事務費…1541.2万円 (国から支給)

町内小中学校の耐震診断の結果について

学校は、児童生徒が一日の大半を過ごす学習や生活の場であるとともに、災害発生時には避難場所になるなど重要な役割を担っています。

今後も、速やかなる耐震工事を行政に働きかけてまいります。

学校名	名称	完成年度	構造耐震判定結果(I s 値)	対応
温知小	特別教室棟	S49	0.69	必要
	南舎管理教室棟	H18		H.18 改築済
	北舎管理教室棟	H18		H.18 改築済
	体育館	S46	補強後 2.10	H.14 補強済
八幡小	教室・管理棟	S38	0.33	必要
	特別教室棟(東)	S47	1	不要
	普通教室(東)	S52	0.72	不要
	特別教室棟(西)	S56	新耐震基準 施行後に建築	不要
	体育館	S56	新耐震基準 施行後に建築	不要
宮地小	校舎	S53	0.37	必要
	体育館	S48	補強後 1.02	H.16 補強済

 …耐震増強が必要

学校名	名称	完成年度	構造耐震判定結果(I s 値)	対応	注
池田小	特別教室棟	S54	1.24	不要	
	管理棟	S54	2.13	不要	
	低学年棟	S54	1.28	不要	
	高学年棟	S54	0.57	必要	
	体育館	S54	0.39	必要	◎
池田中学校	南舎普通教室	S52	0.3	必要	
	北舎管理・特別教室棟	S52	0.82	不要	
	体育館	S52	0.32	必要	◎
注：◎は21年度耐震補強工事着工予定					
組合立養基小	管理・教室棟	S43	補強後 0.92	H.19 補強済	
	特別教室棟(東)	S45	補強後 0.92	H.19 補強済	
	普通教室棟	S54	補強後 0.92	H.19 補強済	
	特別教室棟(西)	H 4	新耐震基準 施行後に建築	不要	
	体育館	S58	新耐震基準 施行後に建築	不要	

※ I s 値について…耐震診断の結果は「I s 値」で表されます。文部科学省では学校施設の耐震性能として、I s 値0.7以上の安全性を求めています。

- ◆0.3以下…………… 大規模な地震の震動や衝撃で倒壊・崩壊する危険性が高い。
- ◆0.3～0.7…………… 大規模な地震の震動や衝撃で倒壊・崩壊する危険性がある。
- ◆0.7以上…………… 大規模な地震の震動や衝撃で倒壊・崩壊する危険性が低い。

注) ◎は21年度耐震工事着工予定です。

就任あいさつ
町民各位におかれましてはご健勝にお過ごしのこととお慶び申し上げます。
昨年末、米国で発生したリーマンショック以降、世界中が同時不況となり、日本でも総理大臣をして「百年に一度の大不況」と言わしめ、連日の如く経済状況の悪化が報道されている昨今であります。
その様な中、先般の町議会において、正副議長が満票で選出されるといふ、池田町議会有史以来の出来事と申し上げても過言ではない事となりました。



副議長 牧村 隆



議長 岩谷真海

平成21年度 議長・副議長決まる

この意とする事は申し上げるまでもなく、未だ底の見えない不況の下、党派を超え全議員が心を一つにして事にあたらなければならぬという強い意志の表われではないかと拝察致し、その責務の重大さに改めて意を強くしているところであります。
本年度は、ふれ愛の家建設の推進、また、今後十カ年の池田町のあり方を見する「池田町第5次総合計画」策定等、種々ありますが、町民の為、町発展の為、議会と町当局が切磋琢磨するなか、その職を務めたく存じますので、ご支援、ご協力の程お願い申し上げます。

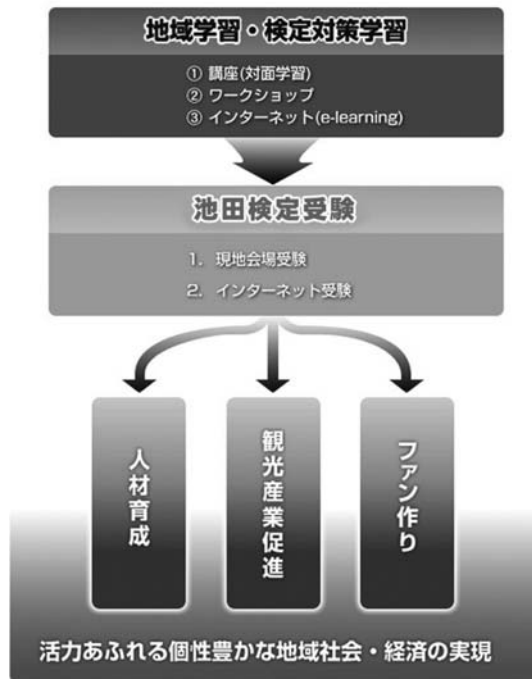
監査委員の選任意意



監査委員 遠藤和雄

郷土愛の実現に向けて

「だれでも楽しく
生涯学習できるツール」



教育的側面、観光PR的側面、人事的側面などから池田町独自の「池田検定」を作成して郷土愛の醸成に繋げてはどうか。

町長

郷土愛の醸成に向けて、商工会や観光協会とも連携して検討していきたい。

人事採用面ではグループ討

論を行っているが、郷土への理解度を深める意味で検討したい。

道の駅（情報スペース）の完成までに進めてほしい。

町長

クイズ形式などと抱き合わせてやっていきたい。

情報公開について

説明責任貫徹の
大前提は、情報公開！

りたい。

自治基本条例の制定は、いつ頃の予定か。

町長

今年度中にある程度の目途をつけたい。

タイムリーかつ低コストの情報提供手段として、教育委員会以外でもメールマガジンを活用できないか。

町長

i ネットメールを312名に活用していただいている。NPOや学生とも協力して研究していく段階です。



リニューアルされたホームページを活用して更なる情報公開が期待される。

住民参加について

利便性の提供が鍵！

専門委員会や諮問機関は、いつも同じような方々のようだ。委員の選考方法の見直しは。公募では社会的階層に偏りが出るので、名古屋市のような無作為抽出は検討できないか。

町長

公募は、町づくりワークショップで行っている。名古屋市の方式ともバランスを取りながら、委員の偏らないように慎重に公募を進めたい。

団体活動助成の方向性は。

町長

新たな団体や新規事業に対して今年も助成をして、さらにNPO法人の育成を続けたい。

下水道事業のスピードアップを

岐阜県は平成32年までに県下全域100%の整備を目指し、各市町も下水道は最優先事業の1つとして、努力している。

池田町下水道事業の最終はいつか。自宅の浄化槽は取り付けるのも日々の経費も自前で、その上、公共下水道・農集の整備された所の分も税金で大きくお手伝いし続けているたくさんの町民の事も考え、説明されたい。又、全体事業費・残存事業費はいくらか。

38年までになんとか1年でも早くと思っている。

下水事業にもっと予算を投入しないと、今の調子では予定の平成38年度完成は難しいのではないかと。その頃、まだ事業が残っているのは当町だけということにならないか。

町長

公共下水道事業費全体で200億円ぐらい。平成20年度までに71億5200万円、うち処理場に23億円、管路整備に48億円かけた。これから120億円はかかると思う。

池田郵便局北まで第3次認可、残り全部を第4次で、平成

町長

残存事業費120億円の内、国の補助金47億円・起債60億円・町費13億円と見込んでいる。他の補助金も探していく。

維持管理費の赤字減の対策は。

町長

農集の接続率は今87%、その使用料で維持管理費の62%をまかなっている。接続率95%になれば維持管理費の90~95%まかなえる。毎年、目標数値を設定し接続率を上げる努力をしている。

事業の補助金・起債はどの位か。少しでも前倒しできたら、補助金のチャンスがあったら1日でも早く進められたい。

各種審議会の 情報公開を 町のグリーン ニューデールを

民意を聞く各種審議会はいくつ? 公募委員を増やしたり、傍聴を呼びかけたりされたい。

しっかりとした計画の下、全町的に町民の記念植樹をした

町長

今44あり、検討していく。

町長

進めていきたい。

池田町公共下水道・農業集落排水事業概要図

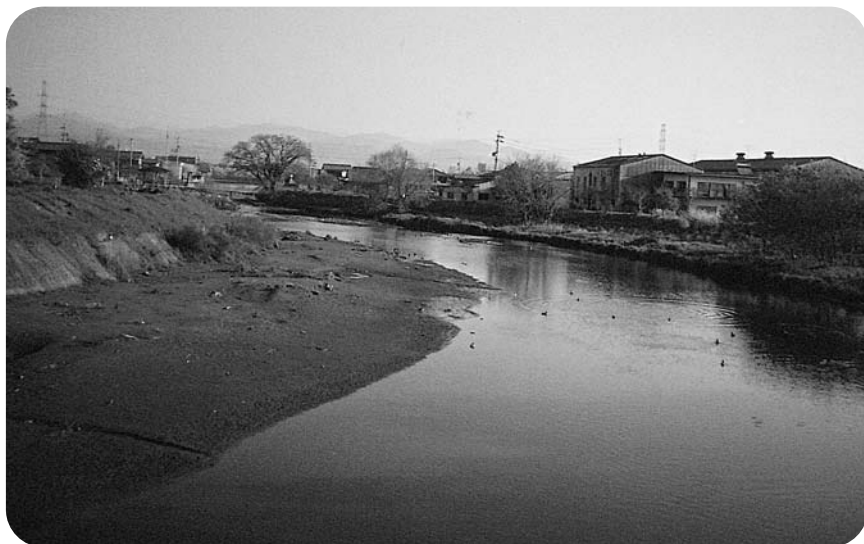


河川管理について

杭瀬川には堆積土が多くある。中川との合流点は、溜池の役割を果たすよう川幅が広くとってあるが、現状は堆積土が両岸を埋め川幅も半分。梅雨までに地域住民が安心してきる撤去工事が出来ないか。

町長

池田町も大きな被害を受けた。地元の河川を守る会の方からの陳情要望も受けた。緊急に県土木と連絡を取り、合流点から関連がある上流部分を千m対応した。地元で一時的に仮置きし、その後処理ということで新年度から対応していく。杭瀬川全体のことなので、地域の方々と一緒に実行していく。



杭瀬川の堆積状況

通学路の安全確保について



危険!! 車両とすれ違う児童達

国道417号線の渋滞緩和策として計画された片山神戸線が、国道から産業道路として工場車両だけの時は問題なかった。現在交通量がふえたその交差点は、通学路と通勤車両と対面交通でキケンである。地区ボランティアの方々の指導で安全性を保っているのが現状であるが、この路線の予定コースはどうなっているか。

町長

西幹線から浜南・市橋の中心町道を通り大垣方面へ抜けることで、信号の少ない道路を選び走行されることも事実です。平成7年の都市計画区域の決定を受けたとき、路線を選択して岐阜関ヶ原線までルート選定した。南へ向けてのルートが検討されたが棚上げになっている。今の道路を拡幅する方法で地域の方々の用地関係を含めご理解をいただき、少しでも着工できる分があれば今後検討していく。

来年岐阜県で「全国豊かな海づくり大会」 池田町のイベント計画は！



ぎふ長良川大会のポスター

町長
この海づくり大会の実行委員に選任されており、「ハリヨ」シンポジウムのような形で魚と植物、自然を見てもらい、ホテルの観賞も出来るので一週間位の期間をもうけて出来ないか、地域の方と相談して、外に向けて発信していきたい。

関市を中心に第30回の大会が海のない県として初めて河川で開催されるが、ハリヨを「池田町の魚」と制定する計画と合わせて、上八幡地内のハリヨ池と中川一帯において町のイベントを計画してはどうか。



ハリヨ池付近の中川風景

- 町長**
- ① 税込減はどのくらいか。自主財源比率は何%くらいになるか。
 - ② 下水道の接続率は低下しないか。
 - ③ 補助費の削減は出来ないか。
 - ④ 雇用等緊急相談窓口を設けたらどうか。

- 町長**
- ① 当初予算比で5千6百万円減収、現計予算で6千3百万円の減収。
 - ② 当初予算の自主財源比率は51.8%であり、歳入不足にはならない。
 - ③ 接続率は60.1%で、昨年並の1.7%減とみている。
 - ④ 特色ある町づくりを継続していきたい。
 - ⑤ 産業課窓口で、ハローワークと連携をとっている。



職を求めてハローワークは車の列

経済環境の変化と
町政の対応は

岐阜関ヶ原線トンネル 開通に交流イベントを

片山北地区の交通安全対策を

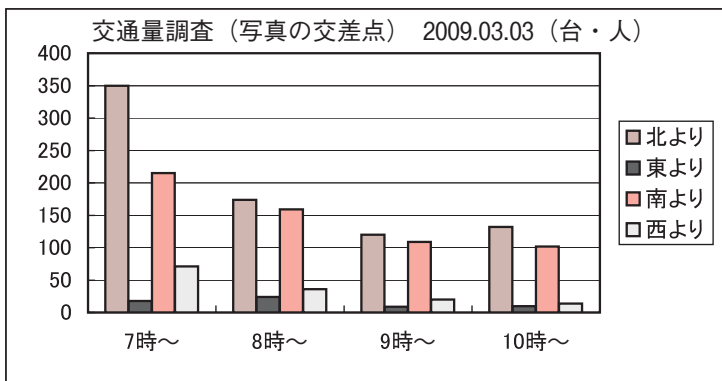
片山と梅谷間のトンネルの貫通式が2月23日行われ、来年のゴールデンウィーク前には開通の見通しとなった。

①片山と梅谷は古くから交流が盛んで、江戸時代には境界争いをした歴史を持つ、両地域の交流イベントを企画されたい。②開通により片山北地域の西幹線の交通量も大幅に増加が見込まれる。現在は車道の幅員が5.5mで両サイドに家や塀・標識が立ち大型車両同士の通行も困難な状態であり、周辺住民は大変危険だ。都市計画道路として幅員18mが計画されているが優先的に整備して交通安全対策を図りたい。③当面感応式信号機や北東のカーブミラーを曇り止めの物に変更し安全対策を図りたい。④揖斐都市計画

道路として7路線が決定されているが人口や交通量もピークを越えた。財政問題もあり計画幅員を見直すべき。

町長

①垂井町関係者とウォーキングやジョギング・マラソンやそれぞれの地域を見て回るなど交流イベントなどを計画したい。②③道路改良は交通状況を把握し、都市計画道路に従った計画道路として進めたい。信号機設置は道路改良が前提、計画図面を作成し公安と協議し検討する。最終的には移転問題も出る可能性もある。曇り止めミラーに替えます。④新年度には都市計画マスタープラン等を調査し道路幅員についても見直したい。



粗大ごみの収集を 雇用対策で環境美化を

高齢化や運搬手段を持たない町民が多い。粗大ごみを有料で地域や期間を限定して効率よく収集してはどうか。粗大ごみの収集や災害ごみの除去、不法投棄ごみの撤去や道路・公園の除草、道路の点々補修など雇用対策を実施せよ。

町長

粗大ごみ収集については検討します。緊急雇用対策として国から半年間の交付金が入るがそれ以降についてはシルバー人材センターの仕事も減っているので雇用の場を確保することも含め検討する。



一日も早い交差点改良 (信号機設置) が望まれる (片山北地内)

総務建設産業委員会

付託案件

- ◎平成20年度一般会計補正予算及び特別会計補正予算
- ◎平成21年度一般会計及び特別会計予算
- ◎その他5件

主な審査の内容

Q 長期継続契約をする業種は何を想定しているか。また業者選定の方法は。

A 物品を借り入れる契約はパソコン等のリース。経常的かつ継続的な業務の提供を受ける契約は、エレベーター、自動ドアの保守点検業務を想定している。また業者については業務実績を考慮し指名競争入札で行う。

Q 福祉センターを指定管理契約した成果と今後の体制についての考えは。

A 制度の改正や経費の節減等により順調に収益を上げている。今後ともサービス低下にならないよう多面的に向上を図り運営していく。

Q 町道の路線変更等を行うについて、どの位の経費がかかるのか。手続きが遅れているのではないか。

A 登記料は発生しないが、道路台帳を整備する際に委託料が必要となる。払い下げ価格については、土地の評価額を基準にしている。

Q 農業集落排水事業にて汚泥が減った理由と不測の事態とは何か。

A 汚泥については、当初見

込より少なかった事により減。不測の事態とは、薬剤や油等が混入した場合を想定。

Q 防災用資機材について、どのように整備していくのか。

A 町としては簡易トイレ、

毛布、アルファ米などの食糧等。自主防災組織資機材の補助としては、各区からの要望の物品を補助したい。

Q 農業振興としての特産品づくりの取り組みは。

A 荒地には梅の植樹、山麓地帯には試験的にブルー

ベリーを植え付けるなどして、花の咲くもの、実のものをつぶして団地化しながら、オーナー制度、観光農園交流の場になるようなことが出来ないのかと考えている。

Q 北部地区の下水道整備についてどのように考えてい



各区防災用資機材倉庫

るか。

A 第5次総合計画で策定する必要もあり、家屋間距離等の問題も踏まえ平成21年度中に整備区域を決定し、財政計画を立てる中、早急に補助金制度等、種々の判断をしていく。

Q 池田温泉はガスセパレータを設置しなくてはならないのか。

A メタンガス測定の結果、源泉、タンク共に基準値を超えているので、ガス拡散の為に機器を設置する。



池田温泉源泉ガスセパレータ工事箇所

民生文教委員会

付託案件

◎平成20年度池田町一般会計及び特別会計補正予算
◎平成21年度池田町一般会計及び特別会計予算

主な審査の内容

Q 学校飼育サポートについて、今後の取り組みはどうするのか。

A 鳥インフルエンザなどの問題もあり、現在では飼育を中止しているが、衛生面が整えば、情操教育上必要なことなので考えていきたい。

Q スクールガードリーダーの活動とはどのようなものか、また何人で実施しているのか。

A 現在1名で、以前、交通安全指導員に就いておられ、県の指導も受けられた方を町で採用している。安全に学校生活ができるよう定期的に各学校で指導していた。

るのか。

A 現在1名で、以前、交通安全指導員に就いておられ、県の指導も受けられた方を町で採用している。安全に学校生活ができるよう定期的に各学校で指導していた。

Q 小・中学校で修繕箇所が発生した場合の対応と、その連絡体制はどのようなものか。

A 学校で見回りをし、その場で直せるものは直し、できないものについては報告を受け対応している。

要望 早急な対応をして、安心して学校生活を送れるようにしてほしい。

Q 携帯電話の所持による問題が発生しているが、その

対応は。

A 中学生の携帯電話の所持率は50%を超えており、フィルタリングをかけるよう指導している。なかなか徹底できない状況であるが、今後とも親も含めて呼びかけていきたい。

Q 小学校によっては、地域との懇談の場があるが、小学校にそのような場を設けてはどうか。

A 既に学校評議委員会があるので、その枠を広げる方法もあるので、今後検討していきたい。

Q 願成寺古墳群内の案内看板が破損しているが、整備計画はあるか。

A 破損しているものは改修したが、他の矢印看板については設置していきたい。

要望 桜の咲く時期になるので、早急に行ってほしい。

Q 桜の記念植樹を考えているが、場所確保についてど

のように考えているか。

A 予定されているところはボーイスカウトなどが使用しているところなので、協議しながら進めたい。

Q きれいなまちづくり推進事業委託料の内容はどのようなものか。

A 現在、失業されている方を対象に緊急雇用対策として行う事業で、不法投棄の処分など、環境整備を行いたい。予定としては5名、半年間としている。

Q 総合体育館や各公民館の指定管理者制度への移行はどのように考えているか。

A 総合体育館については受け皿づくりを行ってきたが、スタッフなどの体制がまだ整わない為、今後3年をめぐりに育成していきたい。また各公民館については、現在、地域と密着した中での運営を行っていただいているので、慎重に考えていきたい。

Q 池田中学校の駐車場整備はどのように進めるのか。

A 災害を受けたところの残土が搬出されるので、それを有効利用しながら埋め立てていく。早急には進めたいが、1年ほどかかる。

Q 中学生の海外派遣事業に

ついて今後の方針は。

A 応募者数が減ってきたことや、ハワイからの訪問が隔年で15名ほどであることから、新年度は受け入れ態勢のこともあり、20名から15名とし、隔年で実施していきたい。



池田中学校駐車場予定地



案内看板の設置が望まれる願成寺古墳群

3月5日に北口が開設された池野駅の利用状況(4月20日調査)

		6:18	6:38	6:58	7:21	7:41	8:01	合計	
南口	乗車	徒歩	7	10	9	8	5	3	42
		自転車	11	16	49	69	20	8	173
		車	2	1		1	1	1	6
		車で送り		9	9	12	5	2	37
	降車	徒歩		1		3	5	2	11
	自転車					4	12	16	

		6:18	6:38	6:58	7:21	7:41	8:01	合計	
北口	乗車	徒歩	1	5	3	3	4	2	18
		自転車		1					1
		車		2				2	4
		車で送り		3	2	1			6
	降車	徒歩						14	14
	自転車								

駐車場、駐輪場の状況

南口		8:10	北口		8:10
東駐輪場		194	駐輪場		1
車駐車場		6	駐車場		4
西駐輪場		20			

外灯、アクセス道路、自転車置場等は、順次整備が予定されています。

議会活動日誌

2月

- 4日(水) 子ども議会
- 6日(金) 揖斐広域連合議会定例会
西美濃さくら苑組合議会定例会
- 10日(火) 西濃環境整備組合議会
- 13日(金) 国体池田町準備委員会常任委員会
- 15日(日) 中公民館文化活動発表会
- 18日(水) 町表彰審査委員会
- 20日(金) 月例議員懇談会
- 22日(日) 東公民館文化発表会
- 23日(月) (仮称)梅谷トンネル貫通式
- 27日(金) 町地域福祉計画策定委員会



子ども議会の風景

4月

- 1日(水) 町功労者表彰式
- 6日(月) 各小学校入学式
- 8~10日 議会広報編集委員会
- 11日(土) 町身体障害者福祉協会総会
- 13日(月) 議会運営委員会・議会広報編集委員会
- 14日(火) 議会広報編集委員会
- 17日(金) 議会広報編集委員会
- 18~19日 池田山麓ちょっとアートな春の市
- 19日(日) 池野連担まつり
- 21日(火) 議会広報編集委員会
- 22日(水) 月例議員懇談会・常任委員会協議会



1月

- 1日(木) 池田ふれあい元旦マラソン
- 11日(日) 出初め式
- 12日(月) 成人式
- 19日(月) 老人クラブ連合会追弔会
- 21日(水) 月例議員懇談会



雪の舞う中での出初め式

3月

- 1日(日) 八幡・西公民館文化祭・町林野火災演習
- 2日(月) 議会運営委員会
- 9日(月) 第1回定例会(1日目)
- 10日(火) 第1回定例会(2日目) 全員協議会・池田中学校卒業式
- 12日(木) 民生文教委員会
- 13日(金) 総務建設産業委員会
- 15日(日) 宮地公民館祭
- 17日(火) 第1回定例会(3日目)
- 19日(木) 町社会福祉協議会理事会
- 20日(金) 町スポーツ少年団入団式
- 24日(火) 大垣衛生・消防組合定例会
- 30日(月) 第1回定例会(4日目)
- 31日(火) 町消防団辞令交付式



新設された池野駅北口付近

編集後記

新年度に変わり広報編集委員会もメンバーが替わりました。議会活動が町民のみなさんに少しでも多く伝えられるよう、親しみのもてる「議会だより」をめざします。本年もよろしくお願ひします。なお、町議会は本会議・委員会とも公開されています。みなさんお誘い合わせのうえお出掛け下さい。日程については町のホームページをご覧ください。

編集委員長 松岡 雅子
副委員長 牧村 義博
委員 野村 一博
土坂 網義
川口 博博