



# いけだ 議会 だより



元日午前0時の初詣で賑わう 池野天満宮



●ホームページ●

<http://www.town.ikeda.gifu.jp/gikaki/gikai.htm>

●E-mail●

[yakuba@town.gifu-ikeda.lg.jp](mailto:yakuba@town.gifu-ikeda.lg.jp)

## 12月議会

主 な 内 容

平成21年第4回定例会	2
第3回臨時会	3
一般質問	4~8
委員会レポート	9~10
養老鉄道レポート	11
活動日誌	12

平成21年度一般会計  
歳入・歳出予算総額

74億600万円

〈歳入・歳出予算に1億3,861万円を追加〉

歳入

(単位：千円)

科	目	補	正	額
分担金および負担金			△	3,584
国庫支出金				36,058
県支出金				72,124
寄付金				826
諸収入				13,941
町税				19,249
計				138,614

歳入の主なもの(追加分)

- ◆障害者自立支援給付事業 1,541万円
- ◆私立保育園運営費負担金 879万円
- ◆温知小太陽光発電事業 1,910万円
- ◆総合体育館省エネ回収事業 2,900万円
- ◆茶農業振興費補助金 2,400万円

人事案件

池田町教育委員会委員 野網国昭氏

歳出

(単位：千円)

科	目	補	正	額
総務費			△	647
民生費				43,679
衛生費				445
農林水産費				24,091
土木費				20,182
消防費				4,317
教育費				72,534
公債費			△	1,359
予備費			△	24,628
計				138,614

歳出の主なもの(追加分)

- ◆障害者自立支援給付事業 2,056万円
- ◆園児数の変動による運営費 1,480万円
- ◆公共下水道事業繰出金 1,484万円
- ◆温知小太陽光発電工事費 2,342万円
- ◆池田中学校耐震補強計画委託料 1,226万円
- ◆総合体育館屋根遮熱塗装工事費 3,391万円
- ◆総合体育館駐車場街路灯設置工事費 1,084万円

薬害C型肝炎・ウイルス性肝炎患者の救済に関する意見書の提出

カルテがないC型肝炎患者の救済や医療体制の整備、社会的偏見・差別の解消、再発防止策などを盛り込んだ意見書を全員一致で、内閣総理大臣、厚生労働大臣などへ提出することを採択した。

## 池田小体育館耐震補強・新型インフルエンザワクチン助成 町長・議員・職員の期末手当等減額

### インフルエンザワクチン助成

- 優先接種対象者に該当する生活保護世帯及び住民税非課税世帯のワクチン接種希望者（10月30日専決処分）  
対象者1,733人 全額補助  
総事業費280万円（補正210万円）
- 妊婦及び1歳～中学3年生のワクチン接種希望者（補正予算）  
対象者3,970人  
助成額 1回目 2,100円  
2回目 1,050円  
総事業費 780万9千円



池田小の耐震補強工事

### 工事請負・備品購入契約の締結

- 池田小学校体育館耐震補強工事 53,025,000円
- 液晶TV・電子黒板購入
 

中学校	52型（可動用台付属）	2基	
	32型（据置型）		31型
	32型（天井吊下）		8基
小中学校	52型電子黒板システム		5基
			11,497,500円
- 教師用ノートパソコン購入 中学校 43台 小学校 56台  
8,988,000円
- 理科教育設備備品購入 9,660,000円



東幹線の拡幅工事（ガソリンスタンド～池田高校）

### 条例改正

- ・ 期末・勤勉手当の減額
- ・ 給与表の改正（2.4%）

		改正前	改正後
町長・議員	6月	100分の210	100分の190
	期末手当	12月	100分の230
職員	6月	100分の215	100分の195
	期末・勤勉手当	12月	100分の235

### 補正予算の主なもの

- 県営土木事業負担費 5,554万円
- ・ 県道池田神戸線（東幹線）の拡幅歩道設置工事
- ・ 金地谷の改修工事

# 国の政権交代・県の財政難 池田町への影響は

池田町の下水道事業は34年もかかる長期事業（これからでも17年）。町民サービスの不公平だけでなく、時代の変化にも合わなくなってくる。民主党は、「下水道事業は地方財政を苦しめている大きな要因だから見直そう」というスタンスだが、池田町への影響は。

町長

財源を地方へ渡し地方に任せるとも言われているが、まだ内容が定かではない。状況をしっかりと見てきちんと進めていく。

岐阜県の財政は大ピンチで、この4年間を緊急財政再建期間とし、初めて職員給与を削減し、再来年から2〜3年は新規採用なしだ。当町への県補助金は年間4〜5億円あるが今後の影響は。



池田山頂からの雄大な眺望

町長

3年間で1億8千万円減と試算している。今後の動きを見守る。

## 池田町に観光イベント課を作ったらどうか

国に観光庁ができ、県内でも8割の市には観光課がある。池田町には、泉質といい都会から近いという立地条件といい、すごい温泉と、すばらしい眺望の池田山がある。再来年できる道の駅と合わせ、もっと客を呼ぼうとしている。それには町の将来を見通した観光の全体設計のできる課を作り、オール池田で取り組む必要があるのでは。

町長

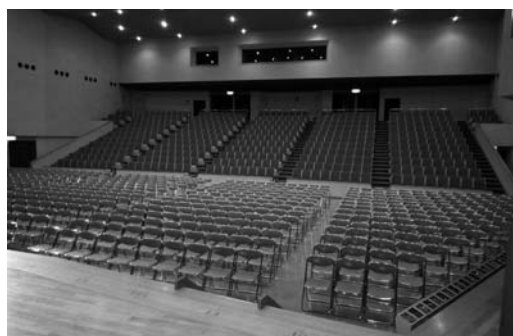
職員の提案もあったので課ではなく、まず課横断的に5〜6人のプロジェクトを作り研究する。

最近できた県下3つの道の駅は、防災拠点とし

て自家発電施設・防災型トイレがあり、避難所にも指定されている。池田町はどうか。

町長

自家発電・浄化槽は費用がかかり過ぎて出来ないうが、防災無線をつけ避難所として使っていく。



中央公民館大ホール

町長

ホールは総会など、年40回使用。文化事業にも使えるように今後1億円余かけて音響装置を良くする。

道の駅の物産販売所で売る野菜は集まるのか。

町長

年間通しては非常に厳しいので、大きな施設は作らない。

充実した福祉や豊かな文化も人を引き付ける。駅の傍の中央公民館は文化を発信する所として活用できるのだが、現在の稼動状況は。

## 園庭(校庭)の芝生化を



地域の人による植穴掘り



園児も芝植え

**町長**  
22年度は、宮地保育園で実施したい。

教育現場においても、芝生化が新聞・テレビなどで取り上げられる様になった。芝生化の効果として健康面・教育面・環境面でもさまざまな効果が期待できる。  
養基保育園で、保護者、園児、地域の皆さんの協力で園庭周辺700㎡の芝生化を実施した。費用は、㎡当り163円と非常に安価で出来た。今後他の保育園でも実施する計画はあるか。



3ヶ月で見事な芝生に

**教育長**  
管理が出来れば、体力面について非常に有効だと思う。

地方分権が進み事務量も多岐にわたり複雑化し多くなっていると思うが、削減された職員数で今後行政サービスが維持できるか。

**町長**  
職員の給与のラスパイルズ指数は90・6、県下21町村の9番目。又職員は優秀であり安心もし、誇りであり大切な財産だと思っている。

非常に厳しい経済状況にあるが、町職員のラスパイルズ指数は。又町職員は一生懸命頑張っておられると思うが、町長から見てどう評価されているか。

**町長**  
来年3月に減額の方角で検討し提案させていただき、職員と痛みをともにしたい。

人事院勧告による町職員の給与引き下げに伴い、特別職の町長の報酬は。

**町長**  
条例定数は205名であるが、6%削減の185人の計画である。しかし地方分権が進むなかで190人から195人位が適当でないかと思う。

## 町職員の給与等について

# 地域主権の実現に向けた行政プランについて

住民自治へ向けた取り組みを

町長 当町では、国や県の要項や通達による全国一律の行政運営が多く、独自性に乏しい部分は否めない。名古屋市の市民税10%減税などは、地域主権を実現する施策とも考えられるが、今後の地域主権に対する考え方は？

町長 知事会、町村長会などでも地域主権、一括交付金などの話が出ているが、そうなれば有難いと思う。しかし、税収の減少などを考えると現状は不透明であり、来年度予算を期待しながら見守っていく。

町長 今後、地域主権を進める上で、職員さんの政策形成能力・マネジメント能力・コミュニケーション能力など、多方面での政策法務能力の向上が必要不可欠になってくるが。

町長 各担当でそれぞれ研修を行っている。

町長 例規集の条例や規則以外の要項、要領などもHP上に追記して、広く情報を公開し住民自治の醸成と利便性を図って欲しい。

町長 費用的な問題で全文は載せられない。背表紙的な掲載を検討する。



池田町例規集

町長 自治体の憲法と言われる、自治基本条例の進捗状況は？

町長 22年から、一年半から2年計画で池田町らしさを考えて進める。

# 安心安全のまちづくりについて

～悲惨な交通事故を無くしたい！～

町長 交通死亡事故・重大負傷事故の根絶に向けた交通安全基本計画の詳細と対策は？

町長 現在、第8期交通安全計画において、バイパス整備、歩道整備とあわせてモラルの向上に向けて取り組んでいる。

町長 庁舎ロビーや中央公民館、教育現場などのテレビで町内の危険箇所などのビデオを流すなど、一層交通安全を啓発してはどうか。

町長 様々な大会や文化祭などで呼びかけていくが、ビデオについてはその有効性とシステムを検討する。

町長 温知小南東の危険な変則交差点は、西からの停止線の位置が東に出過ぎている。南北の優先道路から西へ曲がれず優先されないが。

町長 以前は西に下がっていたが、見通しの問題で前に出した。地元や公安委員会とも十分協議していく。



温知小付近交差点

## 池野駅、北池野駅のトイレの改修と下水道計画は

公共交通機関（電車）を利用して池田町への来訪者に対し、現在の両駅のトイレの状況は「ようこそ池田町へ」と胸を張って言えるような施設でしょうか、改修計画は。

池野駅の所在地、大池町地区は下水道工事も間近となってきた。関連して養老鉄道支援策における近鉄側の対応は、大変遅い。町を挙げての強い体制で折衝等をする必要があると思うが。

町長

池野駅については水洗化できればと思っている。23年度中に下水道の接続を想定している。

北池野駅についても順次、



池野駅とトイレ

下水道が進んでいく段階で必要と思っている。

養老鉄道、近鉄側への要望、対策、対応については担当対応でなく3駅として、池田町として、将来構想を立て、提示して、協議を進めていく。

## 議会請願で採択をされた温知小学校南の町道の交通安全及び、環境改善対策の推進について

温知小児童数の7割40人が短時間に（約25〜30分）通学利用する青柳区中心付近から、学校正門に至る道路は、十分な歩道も無く、自動車もこの時間帯に約30台往来する。中学生も自転

車で約35人、交通指導の保護者も必死に横断歩道通行の指導をされている。もしも自動車の暴走があった場合の被害は、と考えます。JA駐車場附近の活用や、学校正門東側のクリンプフェンス部に臨時的な開口部を設けて早く校内に入る対策等を行い、通学路の安全を確保することが急務と思う。

町長

農協側と協議も進み用地関係は了解を得ている。安全に2列通行ができる幅を計画し、測量も終わって計画法線まで入れている。22年度農協側を細かい部分について、協議を進めていきたい。横断歩道を渡り真すぐ校庭に入ることについて、構内通路のことも考え学校側と協議を進めていく。



温知小南の横断歩道



登校時のラッシュアワー

## クリーンセンターを早急に撤去し 池田温泉本館駐車場の増設を！

主要地方道岐阜関ヶ原線の梅谷片山トンネルの開通が22年4月末に迫っており、交通量の大幅な増加が見込まれる。池田温泉の利用者増も見込まれるが一年後に整備される道の駅の駐車場から高齢者が本館を利用するのは大変。クリーンセンターを早急に解体し池田温泉本館の駐車場の拡張を。また、駐車場の出入口付近が狭くカーブミラーも冬期間は曇って見えないことが多く大変危険。出入口付近の拡幅と曇り止めカーブミラーの設置を。



池田温泉本館駐車場とクリーンセンター

**町長**  
1.5mほど拡幅の余地はあるので関係者と調整し、曇り止



池田温泉本館出入口付近

めカーブミラーの設置とともに検討します。

**町長**  
沓井のリサイクルセンターの利用が飽和状態にある。また、南部の町民からは遠い。道の駅南部部にリサイクルセンター用地が購入されているが道の駅と同時に土地の造成をするべき。

**町長**  
第二のリサイクルセンターは必要と考えている。当該地は狭いので緑地等を考えている。町民が利用しやすい南部の平坦地で策定中の5次総では26年を見込んでいるが財政的に許せば早くしたい。

### 岐阜関ヶ原線開通により 交通量大幅増加 西幹線の拡幅を

西幹線を利用し岐阜関ヶ原線を利用する車が大変増加し、信号を避けて近くの農道を迂回する車が増加している。そのため歩道が未整備の西側の田畑を耕作している人は危険で不便になっている。東幹線は拡幅工事が開始されたので、西幹線も町の計画に沿って拡幅改良されたい。

18mで計画していたが現道に歩道を設置する方向での計画変更も必要と考える。

### 中央公民館 視聴覚室に液晶TVを

中央公民館の視聴覚室のテレビモニターが30年経って使用出来ない。また、今回各地区公民館のテレビも20年以上経過した物が多く、今回液晶テレビに交換されるが、ロビーや事務室ではなく町民がいろいろな学習に使える所に設置されたい。

**町長**  
東幹線の歩道の設置に目途が立ったので、これからは、西幹線の改良にシフトしたい。

**町長**  
各公民館に52型の液晶テレビを設置することにしたが設置場所は有効活用出来るよう検討します。

### 自主運行バスの充実を！

自主運行バスが10月より月曜日に試行運転されているが祭日の月曜日には運休になることがある。更なる運行本数の充実と日数の拡充を求める。



岐阜関ヶ原線と西幹線の交差点



# 総務建設産業委員会

## 付託案件

- ☆一般会計補正予算
- ☆公共下水道事業特別会計補正予算
- ☆温泉施設特別会計補正予算

## 主な審査の内容

- Q** 林道工事の事務費が減となっているが、なぜか。
- A** 事業事務費として基準額を計上したが、工事費に充当出来る予算の為、事業延長するため工事費として計上した。
- Q** 固定資産航空写真撮影について状況確認のためにも、池田山の写真も含めて撮影出来ないか。
- A** 3年に一回の撮影なので次回検討したい。
- Q** ジェイ・アラート<sup>(※)</sup>一斉整



地域に定着しつつある農地・水環境保全対策事業

- Q** 河川堤防にヌートリアが原因と思われる穴が開いているところが何か所かあるが、対策は取らないのか。
- A** 関係機関へ堤防の維持補修の申し入れをする。
- Q** 下水道受益者負担金の増額と一括納付13件の増額の内容は。
- A** 当初予算と実績における一括納付と分割納付の件数の差によるもの。

※ J・A L E R T  
(ジェイ・アラート)とは  
全国瞬時警報システム  
通信衛星と市町村の同報系  
防災行政無線を利用し、緊  
急情報を住民へ瞬時に伝達  
するシステム。

- Q** 備工事の内容は。
- A** 機能を向上させるためのソフトを導入するもの。
- Q** 自治体がエコポイント商品を購入したときの取り扱い。
- A** テレビは対象外だが、購入したダンプロトラックは対象となる。
- Q** 農業政策の動向と今後へ
- A** この事業は地域に定着しつつあり、体制もできてきたが、五年経過後も制度維持を関係機関へ働きかけていく。
- Q** 農地・水・環境保全対策事業について、五年経過後の考え方は。
- A** 何をやるのか、何種類作るのか等条件により変わってくるので一概には言えないが、今後政策が、決定されたら関係機関と協議し水田協議会などを開催して周知していく。



ヌートリアによる河川堤防の穴

# 民生文教委員会

## 付託案件

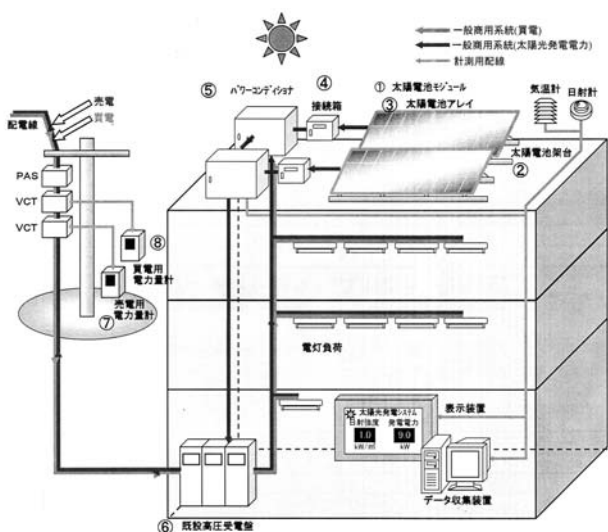
- ◎池田町後期高齢者医療に関する条例の一部を改正する条例について
- ◎一般会計補正予算
- ◎国民健康保険特別会計補正予算

## 主な審査の内容

- Q** 後期高齢者医療の延滞金の利率が高すぎないか。また、改正による影響はあるのか。
- A** 利率は国の基準で決まっている。影響については、本税には影響ないが、各自自治体が連合会に納める延滞金の差は出てくる。
- Q** 障がい児保育対策費補助金について、増額となった理由は。
- A** 保育対象者が1名減となったことにより、国県の補助を伴う運営費が減額されるので、その分を町で補助するため増額となった。
- Q** 温知小学校太陽光発電工事請負費23、415万円は高すぎるのではないか。またその効果は。
- A** 他の自治体の施工状況も踏まえ概算の予算で計上している。施工に際しては十分に検討していきたい。また効果としては、試算では年間消費電力の11.6%がまかなえる。
- Q** 総合体育館の駐車場街路灯設置工事と屋根遮熱塗装



遮熱塗装で館内温5℃位低下（総合体育館）



## 温知小学校へ導入予定の太陽光発電システム概要

工事については、その内容は、街路灯設置工事については、6基は太陽光発電、1基は風力と太陽光発電の併用で施工。また今後の公共施設への太陽光発電等の導入については、国は補助対象事業として採択している。太陽光発電は試算すると割高となり、採算がとれない

**A** 状況と考える為、検討課題としたい。また塗装工事については、今後、工法、入札差金等でも対応も含めて総合的に進めて行けるよう検討したい。

**Q** 各学校における新型インフルエンザ発生状況と対応について。

**A** 季節性インフルエンザの

対応と同様でクラスの1割の生徒が休んだ場合は学級閉鎖としている。現在は八幡小学校で1クラスで6人が発症したので学級閉鎖をしている。



# みんなの笑顔 ずっと一緒に養老鉄道



長年、地域経済の発展に貢献し通勤通学の足として利用されてきた近鉄養老線は、年々右肩下りの厳しい経営状況となりました。そこで平成16年春から地元自治体（3市4町）と近畿日本鉄道（株）は養老線の存続のための協議を重ね、平成19年10月より新会社養老鉄道として各市町が支援することによりスタートし、早くも3年目を迎え本年10月が再契約の年となりました。再契約には地元自治体の合意が必要となりますが、各自治体にとって負担金は大きな額ではありませんので、少しでも負担額が減少し、スムーズに再契約が出来ますよう、今後も住民の方々の支援をお願いすると共に鉄道の存続の重要性をより意識し、維持発展に向け地域全体が協力し続けることが必要ではないでしょうか。



皆様のご協力によりイルミネーション点灯（北池野駅）

沿線市町負担割合	
市町名	支援額（万円）
大垣市	6,118
桑名市	5,261
海津市	5,131
養老町	3,970
神戸町	3,497
揖斐川町	2,625
池田町	3,398
合 計	30,000

## 池野駅の利用状況

（平成22年1月13日調査）

昨年3月に池野駅に北口が開設されて10ヶ月が経過しましたので、通勤通学時の利用状況を再度調査しました。その結果は下記の通りですが、南口・北口の利用状況は、昨年と比べ各数値ともほぼ同数となりましたが、「車で送り」が極端に多くなったのは、当日は雪が降っていたため「自転車」利用の方が移行したものと考えます。

		6:18	6:38	6:58	7:21	7:41	8:01	合計	
南	乗	徒 歩	7	6	7	10	11	8	49
		自 転 車	4	8	19	21	19	3	74
	車	車	2						2
		車で送り	8	7	26	41	28	11	121
口	降車	徒 歩				3	1	1	5
		自 転 車				1	1	1	3

## 駐車場、駐輪場の状況

南口	8:10	北口	8:10
東駐輪場	98	駐輪場	6
東駐車場	3	駐車場	10
西駐輪場	11		

## 池野駅北口の整備状況

開設に伴い外灯が昨年7月に完成し自転車置き場及び完成駐車場へのアクセス道路（舗装はH23年度）は今年度中に完成しますので、より多くの方に利用していただけることを期待します。

		6:18	6:38	6:58	7:21	7:41	8:01	合計	
北	乗	徒 歩	1	1	4	2	3	3	14
		自 転 車	3						3
	車	車	1	1	1	1	2		6
		車で送り	1	3	4	2	3	1	14
口	降車	徒 歩					3	13	16
		自 転 車							

# 議会活動日誌

## 10月

31日（土）池田町文化祭

## 11月

- 13日（金）ふるさと祭第3回実行委員会  
西美濃さくら苑組合議会
- 15日（日）健康福祉フェアいけだ
- 16日（月）岐阜県浄化槽連合会・講演会
- 20日（金）月例議員懇談会  
（金）池田町・神戸町議会議員合同研修会
- 24日（火）東海環状自動車道西回り沿線地域づくり勉強会
- 26日（木）揖斐広域連合議会
- 27日（金）第3回池田町議会臨時会  
全員協議会
- 28日（土）第12回池田町社会福祉大会
- 30日（月）議会運営委員会



健康福祉フェア



計画審議会

## 12月

- 2日（水）国民健康保険運営協議会
- 4日（金）第4回池田町議会定例会（第1日）  
広報編集委員会
- 8日（火）民生文教委員会
- 9日（水）総務建設産業委員会
- 11日（金）第4回池田町議会定例会（第2日）  
土地開発公社理事会
- 25日（金）池田町計画審議会

## 1月

- 10日（日）消防出初め式  
成人式
- 12日（火）広報編集委員会
- 13日（水）広報編集委員会
- 14日（木）広報編集委員会
- 19日（火）広報編集委員会
- 21日（木）月例議員懇談会  
全員協議会  
広報編集委員会



出初め式



平成22年の新年を迎えて早くも一ヶ月が過ぎた。今年のえとは寅年である。寅は嬪（いん・動くの意味）で春が来て草木が生ずる状態を表すと解釈されている。

昨年は政権交代が有り、未だに景気の低迷が続く新卒の子供達が就職難に悩まされる現状がいつまで続くのだろうか。寅年の今年こそ早く春が来て草木が繁ってほしいものです。

池田町は22年から10年間の第5次総合計画が3月までに完成する。

今回は委託ではなく、職員と町民代表とが力を合わせて作成された。池田町が活気ある、夢ある町になるよう町民も行政も一緒になって実施に向けて頑張らねば・・・。

我々編集委員も議会の動きをより正しく伝えるよう、あれこれ模索しつつ与えられた一年の任期第4回定例会の編集が終わりました。次回から新しい委員による議会だよりをご期待下さい。

編集委員長 松岡雅子

編集後記