

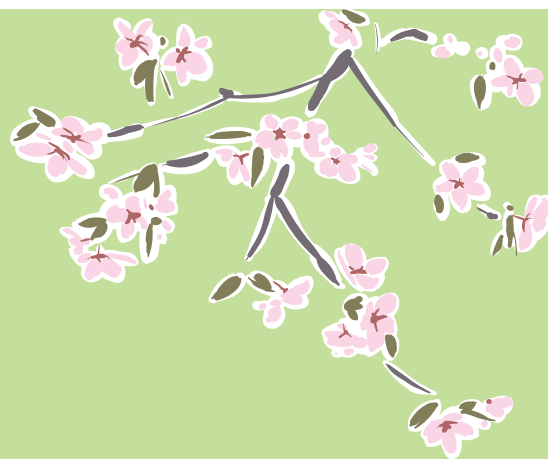


議会だより

池田サクラまつり



演奏に聞き入る見学者



池田ききょう太鼓



池田中吹奏楽部



開通直前の梅谷片山トンネル



●ホームページ●
<http://www.town.ikeda.gifu.jp/gikaki/gikai.htm>

●E-mail●
yakuba@town.gifu-ikeda.lg.jp

3月議会

主 な 内 容

平成22年第1回定例会	2~3
議長・副議長決まる	3
一般質問	4~9
委員会レポート	10~11
議会活動日誌	12

第1回 定例会

3月8日

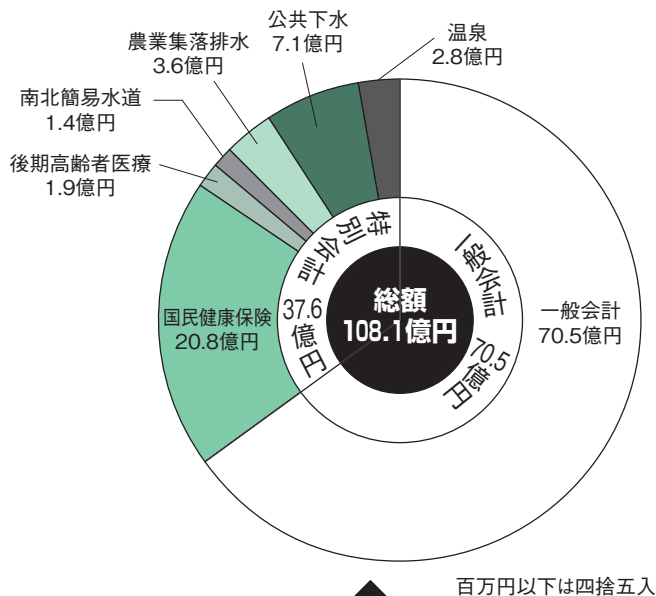
▼
3月29日

平成22年度予算可決

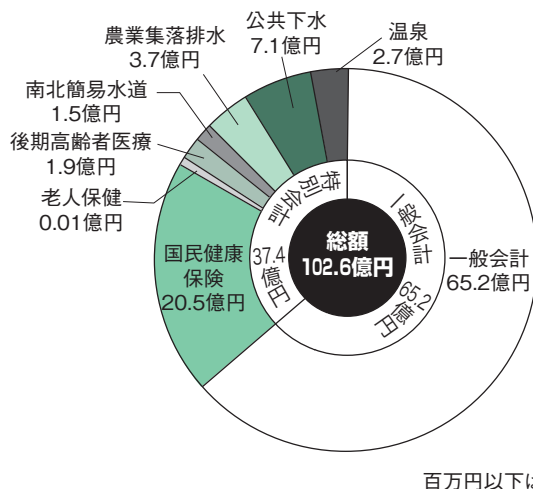
一般会計 70億5千万円(前年当初比8%増)
特別会計 37億6千万円(" ほぼ増減なし)

総額 108億1千万円(前年当初比5%増)
百万円以下は四捨五入

平成22年度当初予算



平成21年度当初予算



今定例会の内容

- ◎ 町長の22年度施政方針発表
- ◎ 21年度補正予算 審議・可決
- ◎ 22年度予算 審議・可決
- ◎ 条例の制定 1件 可決
- ◎ 条例の改正 7件 可決
- ◎ 池田町第5次総合計画 承認
- ◎ 町道の路線廃止1件、認定6件 可決
- ◎ 工事請負契約の変更 1件 承認
- ◎ 国に要望する意見書を採択 1件
(障害者自立支援法に関する意見書)

2月19日

第1回臨時議会

- 専決処分の報告を審議・承認
- ◇ 定額給付金の確定
- ◇ ふれ愛の家駐車場用地の取得
- ◇ 道の駅の町負担金について
- ◇ 耐震工事、請負契約の変更

池田町土地開発公社

22年度主な事業

北部工業団地への企業誘致

公用地取得	面積	約3万9千㎡
	価格	約4億3千万円
同用地造成	面積	約4万3千㎡
	価格	約2億6千万円

池田町議員定数12人が10人に

(次の一般選挙から)

質 疑

- ・ いっきに2人削減する根拠は？
- ・ 議会改革特別委員会を作り議会基本条例も残り任期2年で取り組むべきではないか。
- ・ 経費を減らすためなら報酬削減は？
- ・ 減数によって町民の意見を町政に反映するパイプを細くする。
- ・ 18人から12人まで減って現実に審議時間は減っている。
- ・ 議会のチェック機能は維持できるのか。

応 答

- ・ 経費の削減と他町の状況も考えて住民から信頼される議会にするため、住民参加の機会を作ったり、テレビの議会中継も含め検討したい。
- ・ まだ昨年報酬審議会に結論を出してもらったばかりだ。報酬削減を今はやれない。
- ・ 町民に関心を持ってもらえるよう、もっと情報公開し、個々の議員の責任が大きくなるからがんばらねば。

反対討論

- ・ 新人の登竜門が狭くなる。
- ・ 町民の声が届きにくくなる。

- ・ 26人が法定の上限だが、すでに半数以下の12人になっている。

賛成討論

- ・ 議員が少なくなれば地元だけでなく町全体を考えなければならなくなる。
- ・ 議会改革(すべての会議を公開に。議員間の討論を基本に。全議員の議会報告を。…)をしたら10人でよい。

採 決

賛成10 反対2で可決

22年度議会人事

◎議 長	牧村 隆
○副 議 長	遠藤 和雄
● 監査委員	竹中 芳弘
● 総務建設産業委員長	坂口 博
● 民生文教委員長	土川 博
● 議会運営委員長	岩谷 真海
● 広報編集委員長	森嶋 和明

町民の皆様、ご健勝にお過ごしのこととお慶び申し上げます。一昨年の世界同時不況から脱出が容易ではなく、デフレが進行し厳しい経済情勢の中での政権交代、地方分権が一層推進される重要な時期に私たち議長・副議長の重責を担うこととなりました。光栄の至りであり、身の引きしまる思いであり



副議長 遠藤和雄



議長 牧村 隆

平成22年度 議長・副議長決まる

ます。

本年度は池田町第五次総合計画のスタートの年です。

政府方針で「コンパクトシティ」から人への基本理念にて安定的な財源確保が厳しい中。町においても扶助費、補助費等の民生費用が増大し、限られた予算で重要施策を進めて、生き生きとした夢のある町づくりに向け、議会一体となり努めてまいります。どうか温かい御理解、御指導をお願いし、ご挨拶いたします。

監査委員の選任同意



監査委員 竹中芳弘

八幡小学校の改築は、設計コンペでデザイン競争を



窪田弘子 議員

新しい時代の息吹が感じられる学校になるよう、設計の「競争」をしてもらったらしい。しっかりした設計業者を選び、町・地元住民と練り上げたら、八幡小らしいものができるのではないか。

町長

過去に役場・総合体育館・図書館など設計コンペをした。デザインはすばらしくなるが、事業費がふくらんだり、時間がかかる。

温知小の改築の時、地元検討委員以外、設計プロセスはわからなかった。また校区外の人も検討委員会に入れたらどうか。10億の公共工事だ。もっと情報公開を。

町長

検討委員会では、学校視察をされ、現在の敷地の中で建てるという事が決まった段階である。仮設校舎を建てないでやりたい。地元とよく協議し、情報はその都度出していく。

道の駅のメインは物産センター

将来の入札改革を見据えて、温知小の落札率は？

町長

池田町は予定価格を公表していないので落札率はない。

あいさつ運動は子供だけでなく大人も

先日開かれた中学生のジュニア会議で、町をあげてあいさつ運動をしたらどうかと提案があったが、私も同感だ。地域の連携を深め、いざという時支え合う、つながりを作るためにも、あいさつは大切だから。町も取り組んだらどうか。

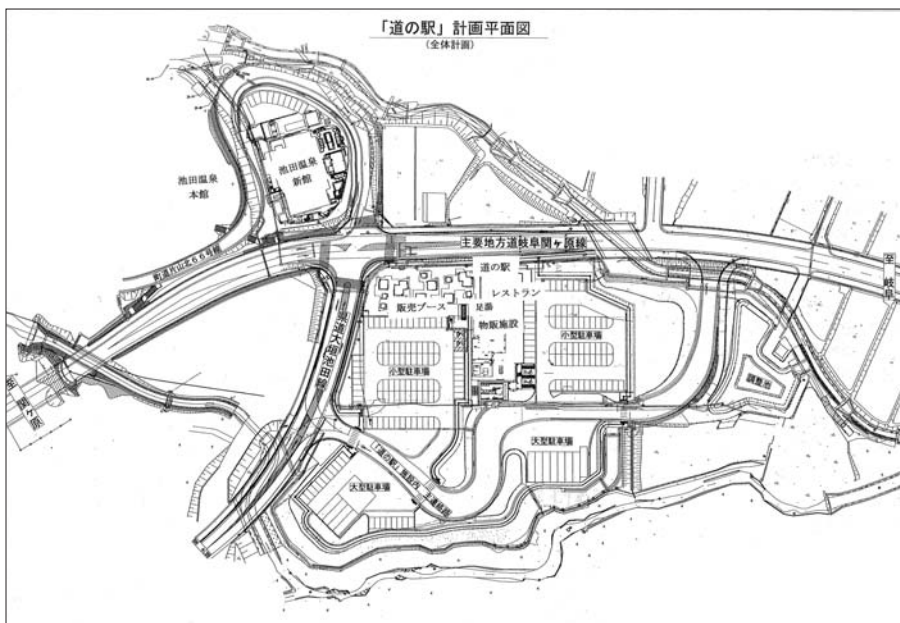
町長

そのような運動が展開できるように機会があることに話をしていく。

中心施設の物産センターは農協さんに入ってもらおう予定だが、海津・揖斐・本巢の道の駅はどれも野菜を農協から仕入れていない。農協の卸売所はかなり評判がいいが、町内二店目となる「道の駅」まで手がまわるのか。まంచి難しそうなら、経営者を公募して町独自のやり方を考えられたらいい。

町長

正式に農協さんにまだ決まっていらないが、前向きに検討してもらっている。私は受けてもらえると思っている。



道の駅から何を発信されるのか。

町長

温泉という核があるので足湯も作る。道の駅としては、農業振興。町内産の野菜など販売できる所を確保するという事。



牧村範康 議員

DV(ドメスティックバイオレンス)の防止と対策について

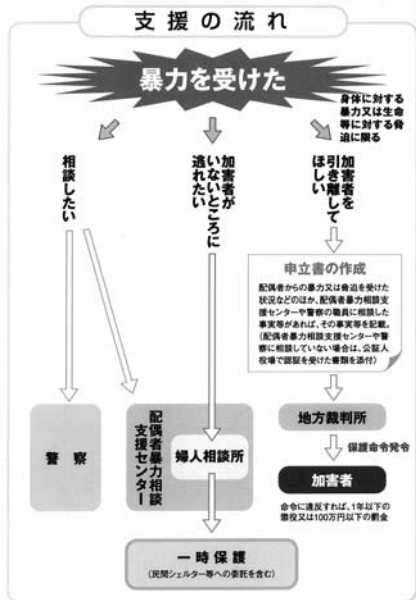
～STOP! ザ・暴力 安心安全の町づくり!～

町長
 当町におけるDV被害の実態認識は？また改正DV防止法において、地方自治体の責務をどう考えるか？

町長
 実態は掴みにくいが潜在的にDV被害は存在している。相談件数は19年度から21年度までで7件ある。県と連携してDV防止対策をしなければいけない。

町長
 当町のDV防止対策の内容とその費用は？

町長
 子育て支援室を相談窓口にして、県の女性センターなどと連携しながら、一時保護や支援活動の対策は整えてある。県のパンフレットやポスター



パンフレットの詳細は
<http://www.gender.go.jp/>

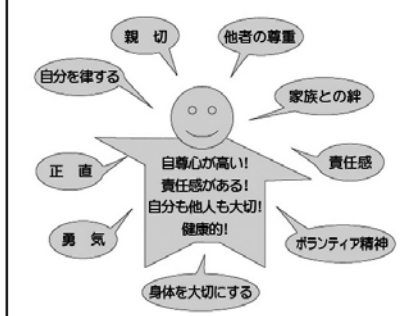
を使っている。民生委員さんなどの協働で進め、費用は最小限にしている。

町長
 配偶者からの暴力に限らず、家庭内暴力や児童虐待、高齢者虐待、兄弟間暴力などの問題も大きく社会問題化している。町の対策は？

町長
 児童虐待の相談件数は、毎年数件であるが、早期発見、早期対策に努めたい。また、その数は氷山の一角と認識しているが、家庭的な問題には慎重に対応せざるを得ない。

【要望】
 池田町独自のDV防止基本計画の早期策定とその啓蒙活動を期待する。

ライオンズクエストとは、ライオンズクラブの教育プログラム。9つの価値観で構成される。



青少年の健全育成について

ライオンズクエストの実践を

町長
 携帯電話のルールを中学生主体で作ったり、他人を思いやる気持ちやボランティア活動などを行っているが、今後さらに心の成長教育に力を入れる。

町長
 小中学校の総合学習や道徳学習として進めている「心の教育」・「真の人間としての生きる力」が未だ不足しがちであると思うが。

生きる力の教育に効果があるライオンズクエストへの取り組みを池田町でも推進すべきと考える。平成19年度には、町内の教育関係者が研修やセミナー等に参加されたが、その後、実際に教育現場ではどのような運用がなされたか。

町長
 素晴らしいプログラムであり、出来る限り実践しているが、時間を如何にさくかが問題である。今後も先生方には研修を積んでもらい、様々な分野で活かして頂きたい。

教育長
 英語学習への取り組みもあり、時間数の制限はあるが、是非検討していきたい。

【要望】
 池田町の宝である子どもたちの「心のケア」と「生きる力」を重視する教育方針で、青少年福祉行政の実践をして頂きたい。

地球環境の保全 池田町の低炭素化対策は



竹中芳弘 議員



ハリヨ池・中川の泥土除去

日本の中期目標は2020年までに温室効果ガスを1990年比で25%削減する事を世界に表明した。早ければ2011年から国内で排出量取引制度が始まる。町のごみ排出対策と減量化に行政から具体的に提起する必要性があると思うが。

町長

池田山を含め自然豊かな町を維持し、住んでもらう事が必要だ。1軒当たり1トン近くごみが出ているが、さらに分別を地道に指導する。又新年度予算で、一般廃棄物処理基本計画を明確化してごみの減量化をPRし一層進める。太陽光発電を温知小学校に設置、新年度には庁舎内を

EDに切り替えていく。

2020年の 温室効果ガス削減目標		
国・地域	基準年	削減率
日本	1990	25%
E U	1990	20~30%
米 国	2005	17%
カナダ	2006	20%
中国	国内総生産(GDP)当たりのCO2排出量を2005年比で40~45%削減	
インド	GDP当たりのCO2排出量を2005年比で20~25%削減	

第5次総合計画の中で事業計画が示された町内2か所目のリサイクルセンターの建設は、町南部の平坦地が望ましいと思うがどうか。

町長

現在のリサイクルセンターは土日には300人近く来られて混雑している。1か所では足りない。第5次総合計画で認められたので平成26年度の建設を予定している。土地は約3000㎡必要ではないかと思う。池野から八幡あたり、町の中心から南のあたりの地理的条件のあった所を考えている。

全国豊かな海づくり大会、ぎふ長良川大会が6月12日、13日岐阜県に両陛下をお迎え

して、行事が行われるが、池田町の行事はどの様なものになるのか。

町長

池田町では12日にサテライト池田会場として県に申請し、水を守る取り組みとして杭瀬川の河川美化・清掃、又八幡小学校児童の魚の放流、午後からは、中央公民館で水環境保護に関する講演会、ハリヨの生態展示、環境学習の発表会、又東川のホタル祭りもプレイベントに位置付けて行い豊かな海も上流の森・川が大切であることをPRし行事を行う。

池田町の山林や河川には有害動物が近年急増している。捕獲と保護について生物環境をどの様に考えているか。

町長

対策として基本が国から示されているので計画書を作



西濃環境保全センター

り、ソフト、ハード両面からやっていきたい。

生きものに接する
心について

死は子供の心に
大きなインパクトが

河川に生息して畑の野菜を喰い荒すヌートリアの捕獲を例に動物の死が子供たちに与える影響について学校でどの様に教育しているか。

教育長

小学校で道徳の時間があり、生命の尊重という徳目がある。道徳的な実践力を高める様指導している。



土川 博 議員

山麓一帯の治山治水対策は



ゲリラ雨による山麓地帯での土砂流出

山麓地帯は、ゲリラ豪雨により土砂流出の頻度が増し、その度に被害を被っている。更に山麓は大小の谷を抱えているので、一度大雨が降れば一気に杭瀬川に土砂と共に流れ込み、その被害は増大する。山麓地帯から上部の対策をとれば、下流域での水害が防げると思うが。

町長

一昨年の災害については、平成22年度までの三年間で、総額12億円あまりの工事費で災害復旧している。他の被災箇所も把握しているので、国



萩ヶ谷での治山谷止工

池田山には数々の作業道や林道が走っているが、大雨が降ると川のようになり、被害を大きくしている。また過去の大雨により崩壊している箇所今後の対策は。

に要望するなか、段階的に砂防堰堤や保安林関係の堰堤を造っていきたい。また平成19年度に地域防災対策総合治山事業計画を立てており、平成20年度萩ヶ谷地区、平成21・22年度願成寺地区、平成22年度要望としては、宮地地区で、23年度で舟子・願成寺地区で治山事業を予定している。

町長

現状は把握しているが、作業道は、林業関係を目的としてつくられたものであり、恒久的な構造物は造れないが、林道とともに、これ以上被害が拡大しないような対策をとる、災害の起きないような工法も検討し、効率的な整備をしていきたい。

大雨が降ると瞬く間に河川がオーバーフローしてしまうことへの対策は。

町長

過去に色々検討したが、費用や水利権の問題もあり非常に難しい問題だ。東川や杭瀬川の合流点において土砂浚渫等を含め水の流れを速くすることなど、できることから



大勢の花見客で賑わう大津谷公園

治山治水にとどまらず、地域活性化や観光面を考慮した考えはあるか。

町長

ふれあい街道沿いには、池田温泉、公園、極小美術館、お茶、梅等、観光資源は十分

にあるので、山麓一帯を総合的に関連づけて取り組んでいくことにより、大きな宣伝効果となるので、今後進めていきたい。



天神山林道の被災状況

鳥獣被害防止特措法に基づき 野生鳥獣の被害対策を



坂口 博 議員

農作物の被害が中山間地域を中心に毎年200億円と言われている。池田町も例外ではない。

山手で農作業に携わって見える方々、過去には何回となく被害に遭われている。

昭和30年代に入ってから、森林開発が進み、それまで家庭燃料としていた柴や薪、炭焼き等農閑期を利用して山林からの恩恵を受けてきたが、開発が一気に進んだ。

林道から自動車道へと、時間の余裕と生活様式の変化で気軽に山へ踏み入ることが容易になった。

今になって思えば私たち人間が獣の住処を無くしたツケが廻ってきたと思う。

一度田畑の食べ物の味を覚えた獣たちはいつも喰い荒らしにやってくる。

農家は個々に侵入防止柵を施して頑張ってみえる。

そこで、山麓を境に北の舟子地区から南の片山・市橋までの内、モデル地区を設定して柵の設置等を検討してもら

いたいが、どの様にお考えですか。

町長

防護柵等への補助事業、広葉樹の植栽活動も補助事業の一環であるが、鳥獣被害特措法に基づいてそれぞれの市町村が被害防止計画の策定を進め、今年度4月から防止対策の計画を作り地域の方々の意見等を参考に総合的に判断し、対処したい。



電気柵

全国議会広報研修に参加して

平成22年2月25日、26日

の2日間、東京シエーン

くされました。

バツハ・サポーにおいて開

1日目は、

催された「第71回町村議会

①読みやすい表記を

広報研修会」に参加してき

②世論に響く情報発信の

ました。

③広報・公聴活動をする

全国から集結した約24

際のインターネットの

0人の広報編集委員、議会

活用について、

事務局職員で会場は埋め尽

2日目は分科会に分れ、

「議会広報クリニック」。それぞれの専門家から知識とノウハウを伝授頂きました。

今後、ますます池田町「議会だより」が、住民の皆様と行政の架け橋としてお役に立てるように、今回の研修の成果を編集作業に活用していきたい。

広報編集副委員長

牧村 範康



第71回 町村議会広報研修会

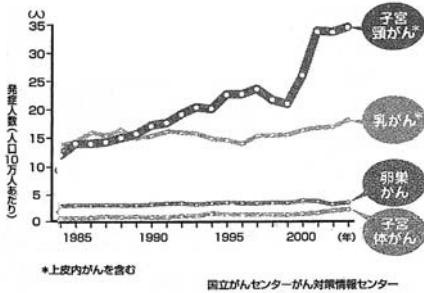


野網義一 議員

子宮頸がんワクチンに助成を！

おたふく風邪・水ぼうそう・肺炎球菌も検討

20～39歳の女性10万人当たりの
各種がんの発症率推移



町長
すべてを公費で賄うことはできないが、一部を助成していく形で検討したい。それ以外にも全額負担になっている水ぼうそう、おたふく風邪、高齢者の肺炎球菌の問題もある。医師会と調整し対応したい。

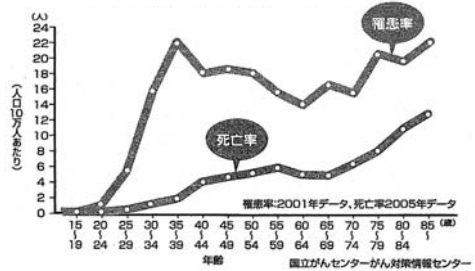
子宮頸がんワクチンが日本でも昨年12月より発売された。子宮頸がんはこのワクチンを接種する事によって8割は防げ、さらに、検診と併用することによって「予防ができるがん」と言われている。接種年齢は10歳から可能で、ワクチン接種に助成する自治体が広がりつつある。池田町でもぜひ助成されたい。

町長
中央公民館にも部屋数に限りがあるので会議もできるよ

町長
中央公民館の利用が増え会議室が思うように取れなく、日程や会場を変更することがある。視聴覚室も20年度17回2100人、21年度1月までで3000人と大幅に増加。床の全面張り替え、会議用長テーブルへの変更、照明スイッチを西出入口付近に付け替えて多方面に活用できるように改修されたい。

中央公民館視聴覚室 改修し多面的利用を

子宮頸がんの罹患率と死亡率



自主運行バスの充実を 試行期間を一年延長し検討します

う改修します。スイッチは利用者の便利な所へ、床は利用

者の意向を確認して対応します。

自主運行バスが昨年10月より3月8日までの間に延べ1104人の利用があった。試行期間は残り僅かだが、高齢化社会の進行でますます必要になる施策。また、22年10月には名阪近鉄のバス路線も廃止になる。

県内の市町村のほとんどが公共交通会議を立ち上げているのに池田町は無い。自主運行バスの充実に向け提言します。

「バス停の位置がわからない。目立つ表示を」「図書館や公民館が利用できる曜日に運行してほしい」「本数を増やしてほしい」「バスにステップを付けてほしい」「バス停間が広すぎる、小回りのきく路線を」「バス停は日よけや雨除け風除けができる場所で」等々様々な意見が寄せられている。

町長

開始当初は月177人だったが12月には222人と増えている。池田温泉以外の利用も徐々に増えつつある。試行期間を一年間延長し、バス停の位置は早急に直します。自主運行バス研究協議会、公共交通会議等をつくりソーシャルビジネスの創出も含め検討します。



A4の用紙にラミネート ここがバス停
大きな文字でわかりやすい表示を！

総務建設産業委員会

条例関係

- ◎池田町職員の勤務時間、休暇等に関する条例の一部改正など 条例関係5件
- ◎町道の路線廃止、路線認定
- ◎21年度一般会計及び特別会計の補正予算
- ◎22年度一般会計及び特別会計、水道事業会計予算

付託案件

主な審査の内容

- Q 退職手当審査委員会に
はどんな人を考えているか。
- A 弁護士・大学の教授・
県職員OB。
- Q 月60時間を超える残業
があるのか。
- A 20年度は消防主任や課
税時期の税務課職員、会

池田温泉本館リニューアル工事

平成8年オープン以来の大改修工事

- ◎本館（6/14～6/21） 休館
 - ★屋根、外壁、天井、壁、床（畳）の
清掃・塗装・貼替（入替）等。
 - ★LED照明。
 - ★トイレのバリアフリー化(洗浄式便器)
 - ★南側に露天風呂新設(6/14～7/12)

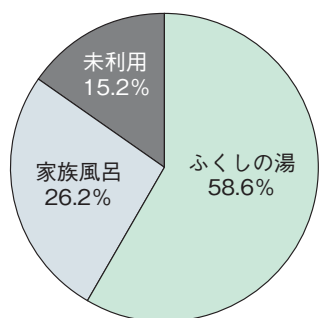
◎新館（6/14～6/16） 休館

- ★空調設備の増強
- ★1階2階の吹抜の遮断

◎源泉ポンプ入れ替え（6/14～6/16）



ポンプ入替工事（2年前）
長さ9.1mのパイプ33本の先に水中モーター
が接続されています。



- A 現状は左のようだ。
- Q ふくしの湯・家族風呂
の利用状況は。
- A 現場を確認し出来るだ
け町民の要望に沿うよう
に改善したい。サウナ室
の改修は大変難しい。

計検査院の検査が該当な
ど7人いた。時間外手当
の割り増し支給ではなく、
時間外勤務の代休時間を
指定して休息をとるよう
考えている。

Q ブルーベリーの産地化 の進捗は。

A 21年度実証事業として
本郷駅の近くで150㎡、
41本。般若畑地内で24

0㎡、80本11月に植えた。
22年度は個人で一定基準
以上植えられた方にも補
助し面積を拡大したい。
普及センター・農協等と
も連携をとりながら組織
化し加工・販売等研究し
たい。

Q 今まで地積調査の図面 のコピーは無料だったが、 のCopierは無料だったか。

A 地籍調査も進んできた
ので手数料を決めた。

Q コピー代一枚10円、証明 書一件200円いたただく。

A 防犯灯施設等管理台帳
はできたのか。

Q 順次進めているが、プ

レート表示は遅れている。
今後、適正管理やコスト
削減に生かしたい。

Q 道の駅周辺での広告看 板はせっかくの景観が台 無しになる、規制の考え は。

A 交通の障害や景観上好
ましくないので規制区域
を考えたい。

Q 池野 憩いの森周辺の 開発計画は進んでいるか。

A 計画路線を入れたので
関係者の同意を得るよう
努力したい。

Q 医療機関の誘致はどう なった。

A 地権者の理解を得なが
ら測量し地域を定めたい。
医師会との調整もあり、
町内に診療科目のないも
のを優先したい。

Q 近鉄の路線バスが10月 廃止される。なぜか。

A 利用者が減る中で赤字
分を大垣が一切負担しな
いということ。一年廃止
が早まった。

Q 池田温泉本館の洗面化 粧台を使い易く改善され たい、サウナ室を改善で きないか。

A 現場を確認し出来るだ
け町民の要望に沿うよう
に改善したい。サウナ室
の改修は大変難しい。

Q 現状は左のようだ。

A 現状は左のようだ。

民生文教委員会

条例関係

◎廃棄物の処理及び清掃に関する条例の一部改正

予算関係

◎21年度一般会計及び特別会計補正予算
◎22年度一般会計及び特別会計予算

付託案件

主な審査の内容

Q 廃棄物減量等推進審議会の内容はどの様なものか。

A 一般廃棄物処理基本計画を策定するため、議会の区長会、学識経験者等公募も含め12～13名の委員での構成を考えている。
Q 妊婦健康診査について、7回から14回に増やしたが、一人当たりの平均は10・7回だがなぜ少ない

のか。

A 母子健康手帳配布時にも案内しているが、14回健診する前に出産される方や仕事の都合などで通院できない方もあるのではないかと考えている。

Q 健康診査の受診者が減ってきている。

A 啓発しながら進めているが、制度的な問題もあると考えられるので、今後の課題としたい。

Q 温知小学校の太陽光発電事業の内容は。

A ほぼ全額交付金で南舎の西の方の屋根に20kWのパネルを設置する。

Q 池田町斎苑の利用件数が減少して、揖斐広域斎場の利用が増加しつつある。経費面から比較した場合の今後の考えは。

利用者増の揖斐広域斎場



A 広域斎場の利用者が増加すれば負担金は増える。池田町斎苑は件数に関わらず固定経費が必要である。将来的には広域斎場に移行していきたい。協議が必要な部分があるので今後の検討課題としたい。

Q 家族葬など小規模な葬儀には町の斎苑の和室等使ったら？

A 前向きに検討する。

Q 宮地保育園は園児数が少なく混合保育になるのか、保育士の配置基準は

A 基準はあるが、宮地保

育園については縦のつながりも大切なことなので、混合保育を試行的に行っている。定員については、設定基準があるので、募集の都度、適正人数としている。

町立宮地保育園



Q 持ち寄り回収について、リサイクルセンターとの兼ね合いは。

A 持ち寄り回収を始めた頃は効果があったが、リサイクルセンターが開所してからは、持ち寄りの量が減ってきたのでリサイクルセンターがある養基地区の持ち寄り回収は

廃止した。もう一か所リサイクルセンターの建設計画はあるが、2～3年はかかる。
Q 英語教育の教育課程特例校に指定されるメリットは。

A 小学校1～2年生の生活科と3～4年生の総合的な学習の時間を英語の時間に移行することにより時間数の確保ができる。また、池田中学校海外派遣事業については、一定の成果も出たことから、その予算を英語教育に充当した。

店頭のリサイクル品回収風景



議会活動日誌

2月

- 3日(水) 揖斐広域連合議会
- 4日(木) 西美濃さくら苑議会
- 10日(水) 計画審議会
- 13日(土) ジュニア町議会
- 19日(金) 月例議員懇談会
- 25日(木) 社会福祉協議会理事会
土地開発公社理事会
- 25~26日 議会広報研修会
- 28日(日) 東公民館 文化発表会



ジュニア町議会

3月

- 2日(火) 議会運営委員会・国保運営協議会
- 7日(日) 八幡公民館文化祭・林野火災演習
- 8日(月) 第1回定例会(第1日)
- 9日(火) 池田中学校卒業式
- 10日(水) 民生文教委員会
- 12日(金) 総務建設産業委員会
- 14日(日) 宮地公民館祭
- 16日(火) 第1回定例会(第2日)
- 18日(木) 社会福祉協議会理事会等
- 19日(金) ぎふ清流国体池田民泊講演会
- 23日(火) 養基組合議会
- 25日(木) 各小学校卒業式
- 27日(土) ふれ愛の家竣工式
- 29日(月) 第1回定例会(第3日)・全員協議会



ふれ愛の家 竣工式・テープカット

4月

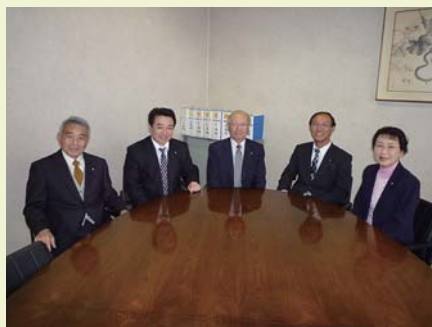
- 4日(日) サクラまつり
- 6日(火) 各小学校入学式
- 9日(金) 議会広報編集委員会
- 12~14日 議会広報編集委員会
- 14日(水) 議会運営委員会
- 15日(木) 議会広報編集委員会
- 17~18日 池田山麓ちょっとアートな春の市
- 20日(火) 民生文教・総務建設産業委員会協議会
月例議員懇談会
- 21日(水) 議会広報編集委員会
- 24日(土) 池野連坦まつり
- 25日(日) 梅谷片山トンネル開通式



第60回池田サクラまつり(大津谷)

編集後記

四年任期の半ばを経過し議会常任委員会等の活動は、一段とその内容の充実をみるようになりました。このことは議員定数12人による議会構成の成果の一つと思います。そんな中、議会広報編集委員会のメンバーも、再任、再任とベテランの集まりとなりました。新年度を迎え、より親しめる、より解り易い誌面づくりを進め、皆様に議会の様子をお伝えするよう努力してまいります。ご意見、ご感想等お気軽にお寄せ下さい。



- | | | | | |
|------|------|------|------|------|
| 委員 | 委員 | 委員 | 副委員長 | 委員長 |
| 竹中芳弘 | 窪田弘子 | 野網義一 | 牧村範康 | 森嶋和明 |