

# す い け だ



成人式 未来の池田をお願いします。

## Ikeda

### 議会だより

12月定例会 No.175  
2020年2月1日

発行：岐阜県池田町議会



キレイな  
イルミネーション



出初式 2020 池田町を守って

### Contents

- ☆12月定例会 ..... 2~3P
- ☆質疑あれこれ.....4~5P
- ☆一般質問 .....6~10P
- ☆議員研修.....11P
- ☆きらり・編集後記 .....12P

# 第4回定例会 (12月議会)

12月4日  
▽  
12月11日

## 主な審議

### 一般会計補正予算

3,309万円を追加し、総額92億2,156万円とする。

主な歳入	子どものための教育・保育給付費負担金	(国庫負担金)	270万円
	子育てのための施設等利用給付交付金	(国庫負担金)	202万円
	次世代育成支援対策施設整備交付金	(国庫補助金)	660万円
	社会資本整備総合交付金	(国庫補助金)	276万円
	子どものための教育・保育給付費負担金	(県負担金)	135万円
	子育てのための施設等利用給付交付金	(県負担金)	101万円
	福祉医療費補助金	(県補助金)	1,449万円
	児童厚生施設整備費補助金	(県補助金)	660万円

主な歳出	子育てのための施設等利用給付費	406万円
	町社会福祉協議会補助金	308万円
	養基保育所組合負担金	859万円
	農業集落排水事業特別会計施設管理費繰出金	663万円
	社会資本整備総合交付金事業測量設計委託料	600万円
	消防操法大会会場整備工事請負金	359万円
	防災備品購入費	130万円
	池田中学校維持補修工事請負費	147万円
	排水路維持補修工事請負費	640万円



令和2年からの消防操法大会会場（総合体育館のグラウンド）

## 令和元年度 農業集落排水事業特別会計補正予算

663万円を追加して、予算総額を3億9,563万円とする。

大津谷地区保守管理委託料（処理施設に異物が流入した為） 643万円

## 令和元年度 温泉施設特別会計補正予算

6,600万円を追加して、予算総額を3億2,434万円とする。

池田温泉新館改修負担金 6,000万円

## 条例の改正

- 池田町議会議員の議員報酬、費用弁済及び期末手当に関する条例の一部を改正する条例
- 池田町常勤の特別職職員の給与に関する条例の一部を改正する条例
- 池田町職員の給与に関する条例の一部を改正する条例  
上記の3つの条例の改正は、人事院勧告（令和元年8月7日）及びこれに基づく国からの通知により
- 池田町まちづくり工房の設置及び管理に関する条例の一部を改正する条例  
利用料は、平成29年4月の施設改正から据え置かれていたため、利用者負担の適正化を図るために、利用料を改正する。
- 池田町手数料条例の一部を改正する条例  
手数料が長年据え置かれていたため、利用者負担の適正化を図るために、手数料を改正する。
- 池田町温泉施設の設置及び管理に関する条例の一部を改正する条例  
平成8年11月の温泉開業以来、料金改定なく、令和元年10月の消費税の引き上げ等により諸経費が増加し、今後の安定的な温泉経営を維持するために改正する。
- 池田町下水道条例の一部を改正する条例
- 池田町農業集落排水処理施設の設置及び管理に関する条例の一部を改正する条例  
上記2つの条例は、指定工事店等の事務手数料を徴収する旨を定める。
- 池田町水道事業給水条例の一部を改正する条例  
指定給水装置工事事業者の指定について、有効期間を定める旨の水道法の一部を改正する法律により
- 池田町廃棄物の処理及び清掃に関する条例の一部を改正する条例  
生活系一般廃棄物の継続的な処理費用の増大に伴い、長年据え置かれていた町指定のごみ袋等の手数料を適正な価格に見直す。
- 池田町立学校並びに公民館の使用及び使用料の徴収に関する条例等の一部を改正する条例
- 池田町霞間ヶ溪スポーツ公園の設置及び管理に関する条例等の一部を改正する条例  
施設使用料が平成13年より据え置かれており、消費税の引き上げや社会経済の状況変化に伴い、適正な施設使用料とする必要がある。

## 訂正

議会広報「9月定例会のきらり」で紹介したソフトテニス少年団選手の姓が間違っていました。訂正してお詫び申し上げます。

【誤】 栗原さん

【正】 栗原さん



### 総務建設産業委員会

#### ◎条例改正

**問** 霞渓舎の利用状況は。  
**答** 学習教室、カイロ教室、まちづくり団体等が利用。  
**問** 霞渓舎で利用料金の他に運営協力金があることを把握しているか。その状況は。  
**答** 運営協力金は把握しており、利用率は6割程度。  
**問** 運営協力金も今回の改正案に入れるべきでは。  
**答** 町委託の指定管理者と利用者間の協力金と位置づけ、町は管理していない。  
**問** 運営協力金はいつから始まったのか。まちづくり団体の使用料は免除しているのか。  
**答** 運営協力金は以前の指定管理者が考えられ、使用料金の免除はない。

**問** 中央公民館の利用料金が、同じ3時間でも午前中700円、夜間1,000円になっている理由は。  
**答** 光熱水費のため夜間が高めの設定になっている。  
**問** 税に関する各証明書手数料金はいつから据え置かれているのか。  
**答** 住民票等の手数料と同じく、昭和60年4月1日からである。

#### ◎池田温泉利用料

**問** 入浴料金が500円から700円と2000円アップ、一気に4割増しの改正案で、しかも4,500万円の増収計画では町民理解が得られない。黒字経営なのになぜか。  
**答** 平成8年度開業以来、増税時も改定なく今日に至っている。しかし、重油代や最低賃金の上昇、老朽化してきた施設・設備の修繕に加え、10月の消費税増税によりさらに経費も増えており、以前ほどの利益確保が出来なくなつた。さらに今後の人口減少による収入減少も懸念される。将来を見据え、諸事情に対応しながら自立した経営継続のため、今回の改定をお願いする。

**問** 値上げで、4,500万円の利益見通しだが、2000円上げる必要はない。2割100円でもよいのでは。これだけの利益増が必要な根拠は。  
**答** 例として、パート職員賃金は当初の700円が、来年度は930円になる。燃料費では、重油が平成29年度の2,574万円から、本年度は3,113万円の見込みで、今後増加すると思われる。さらにここ10年先では、老朽化や不具合が進んでいる本館の建て替えに4億4千万円。新館では空調機や、ろ過器、熱交換器などの機器入れ替えや修繕で、8,800万円など、約6億円近くかかる。現在の基金2億円を差し引いても、この10年で毎年4,000万円から4,500万円の積み立てが必要である。

**問** 入場者数が年間2%減少とのことだが、今回改定での入浴者数の減少見込みは。  
**答** 西濃エリア温泉施設の動向も考え、ここ5年ほどで10%減がみこまれる。  
**問** 子どもの対象年齢が、他施設では6歳なのに池田温泉は3歳からとなっている。見直さないのか。また

改定案の高齢者や障害者の割引額250円との文言を、2分の1という表現にできないか。  
**答** 対象年齢は、推移をみて検討していきたい。文言は、2分の1に改正する。  
町長より令和2年4月1日からの施行日を半年延ばし、その間に温泉料金改定を十分に周知し、出来るだけ多くの方に来て頂くため、施行日を令和2年10月1日に修正するとの申し出があり、当委員会は了承した。

#### ◎路線認定

**問** 道路形態がない路線廃止の権利関係はどうなるか。  
**答** 下東野3号線の廃止により、町有地が増えるのか。  
**答** 廃止路線は地積調査で確認し、官有地として確保されている。隣人が取り入れるような事はない。下東野3号線では、ふれ愛の家の増設で一体利用する。  
**問** 町道が一体利用されている場合、払い下げはあるのか。  
**答** 官有地の払い下げはない。  
◎一般会計補正予算  
**問** リース契約のハードディスクの廃止処理手順は。

**答** 使用済ディスク廃棄は、業者委託。マニフェストで管理し万全な対応をしている。  
**問** 道路維持修繕料委託料の中身は。  
**答** 倒木の恐れのある危険木の除去作業等である。  
**問** 一級河川草刈り委託料の作業場所と範囲は。  
**答** 池田町全域の一級河川堤防の草刈り作業で、面積は約32万8千平方メートル。

#### ◎農業集落排水事業特別会計補正予算

**問** 大津谷地区保守管理委託料の643万円とは。  
**答** 異物流入で死滅した処理槽内の微生物除去のための汚泥搬出費用である。  
**問** 発生時間はいつ頃か。  
**答** 朝方に処理場の警報により対応した。  
◎温泉施設特別会計補正予算  
**問** 新館の新規営業者の保証金はいくらになったのか。  
**答** 700万円で、11月納入済み。  
**問** 12月からの泊まり客の駐車スペースの確保は。  
**答** 以前から宿泊者用として確保してある。

# 民生文教委員会

## ◎条例改正

**問** 住民票写し等交付手数料、印鑑登録証交付手数料などは、前回いつ頃かわつたのか。

**答** 住民票については、昭和60年4月1日に150円を200円に、それ以前は数回の改正があつた。その他の戸籍関係については、国が一括で決めている。

**問** 今回の手数料の引き上げで、どのくらいの収入増が見込まれるのか。

**答** 183万円を見込んでい

**問** 4月1日以前に購入した、ごみ袋はその値段で使用できるのか。

**答** そのまま使える。

**問** 新しいごみ袋は、新年度に間に合うのか。

**答** 料金改定と平行して4月1日の施行に間に合わせた

**問** 南部リサイクルセンターが出来て間もないのに粗大ごみ処理手数料の改定をすれば、住民は納得しないと思う。消費税の改定時期を

初めから見据えていた値上げなのか。

**答** 南部リサイクルセンター移行時に、ごみ処理料金改定の検討をした。4月以降のごみ袋料金改定を念頭に、今回の提案である。

**問** 霞間ヶ深さくら会館は、他の施設の料金設定と異なり施設の広さでなく、一人4時間の料金設定220円としているが、利用者にとっては利用が不都合ではないのか。

**答** 宿泊がないため、10人で使用した場合と公民館の第1会議室を使用した場合とで、かわりがないので、料金設定をかえるほど不具合はないと今回は考えた。

**問** 公民館使用料で夜間の使用時間は午後5時から午後9時と一律使用料金であるが、中央公民館では実際1団体しかなく、ほとんどは午後7時半から午後9時など2時間程度である。現在、定期使用団体と不定期使用の団体の割合はどうか。

**答** 定期団体62%、不定期団体は38%である。

**問** 今回、学校のグラウンドの使用料金は改定しないのか。

**答** 現在、使用団体は減免規定の団体のみで対象はない

が、今後、社会人などの使用団体には電気料使用料徴収など、見直しの必要があると思う。

**問** 中央公民館使用料は、料金改定での収入増の見込みは。

**答** 収入増は、年間約18万円増額とみている。

**問** 総合体育館のアリーナ全面使用で照明も点灯のため料金改定した。しかし役員室使用料金が廃止となってアリーナ使用料金が何ら変わらない。おかしいのではないのか。

**答** 役員室はアリーナの付属の部屋として、使用料金を廃止した。



アリーナ役員室

**問** 剣道場、柔道場など使用面積の大きさが違い照明使用量が異なるにもかかわらず料金改定額が同じで設定してあるが、今回どういう積算で改定案をだしたのか。

**答** 全体の費用、全体の面積、利用時間を踏まえ、また他

市町の動向も踏まえた上、平成13年から使用の現行の料金を基に改定した。

**問** トレーニングルームの月間使用人数は何人か。

**答** 平成30年度の月間利用者の合計は426人、中学生18人、高校生31人、65歳以上は86人、町外の方は35人である。

**問** 体育館のアリーナ使用料金は、例えば大垣市と比べてあまりにも料金設定が低いが、高きは出来ないのか。

**答** 総合体育館の老朽化等を踏まえ、今後もアップする方向で改定を進めていければと考えている。

## ◎一般会計補正予算

**問** 10月からの保育料無料化は何歳から対象になったのか。

**答** 幼児教育・保育の無償化対象は、3歳児、4歳児、5歳児である。なお、0歳から2歳児は、非課税世帯が対象である。

**問** 副食費を払っているケースは、池田町で何件か。

**答** 副食費は保護者負担であり、3歳児で71件、4歳児で93件、5歳児で107件である。

**問** 池田町で、小児がんのワクチン再接種について、対象者やクレームなど過去にあったのか。

**答** 池田町ではないが、県内では10名ほどと推測されているので、体制を整備していきたい。

**問** 池田町では、リチウムイオン電池の回収はどう考えているか。

**答** 南部北部リサイクルセンターで拠点回収し、処理先に搬出している。

**問** 岐阜県でシステム障害があつたが、池田町では窓口対応での支障はあつたのか。

**答** 住民票と印鑑証明は発行できたが、転入・転出など異動がかかる部分は出来ず、後日対応した。

◎国民健康保険特別会計補正予算

**問** 国民健康保険システム改修委託料は住民課と同じ委託先か。分散し管理した方が障害に対応出来るのでは。

**答** 住民課と同じ会社であり、国保のシステムでも支障があつた。今後は分散して管理する計画である。



久保田 美洋 議員

# 池田町の“防災と減災”について

地球温暖化が顕著に進み、極端な気象現象が多く発生し、東海・東南海・南海の超巨大な3連動地震も予測されている。今日、私達の財産を守り、命を守り、池田町住民全員が安全に気持ちよく、安心して生活が出来る環境づくりを目指して、池田町の防災・減災・全般について質問した。

◎池田町で発生した過去の  
大規模災害と大規模停電・  
被害状況は。

町長

平成14年の杭瀬川橋げたに流木・越水。片山南・市橋地区床上浸水30戸・床上浸水101戸・田畑冠水・堤防崩壊。平成30年9月、最長3日間で最大3,100戸の停電。

◎災害に備え避難と避難場  
所について

町長

池田町全体で16施設の避難場所。収容人員5,335人、人口比22%。学校設備全体で1万人対応。

◎ハザードマップについて

町長

1000年に1回の雨量

想定で、浸水想定区域を見直し作成中で令和2年2月に完成予定。危険箇所の周知を。

◎堤防越水等の安全性と霞  
堤について

町長

今年度末までに、危機管理型水位計をセットする予定。霞堤は揖斐川1ヶ所・池田町6ヶ所有り、今後は残す形で。

◎粕川流域の採石について

町長

今年度黒田橋を中心に、土砂の除去を。

◎黒田橋のかけかえについて

町長

昭和11年にかき替えの黒田橋は、完成までに20〜25年かかる。

◎池田町の自主防災組織・  
自主防災訓練・防災無縁  
について

町長

町内46区で自主防災組織設立。令和2年の予算で、1台2万円相当の個人別防災ラジオを無償貸与する計画。事業費は2.8億〜3.2億の予定。

◎池田町の今後の防災計画  
について

町長

現在の防災計画は、平成26年に策定したもの、町の防災会議にかけて皆様にお知らせを。

◎災害時の高齢者・障害者・  
生活弱者の対応について

町長

友愛ふれあいカードを作成し、民生委員・区長・福祉委員で見守り活動を実施。

◎減災について

町長

自助と共助が優先。地域防災力の強化を計り、防災士の育成を。自分の命は自分で守る。個人個人で守って行く体制作りが必要。

## ★過去の猛烈な台風と活断層による大地震

年 度	大型台風
1934年	室戸台風
1945年	枕崎台風
1959年	伊勢湾台風
1961年	第2室戸台風
2018年9月	台風21号
2019年9月	台風15号

年 度	近年の大地震
1894年	濃尾大地震
1995年1月	阪神淡路大震災
2011年3月	東日本大震災
2016年4月	熊本大地震

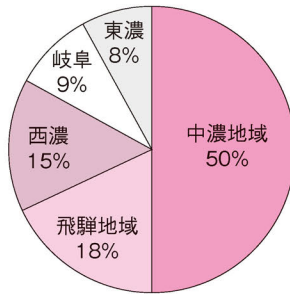


重綱 秀次 議員

岐阜県 平成 30 年度農作物被害額  
※下記のデータは推定値

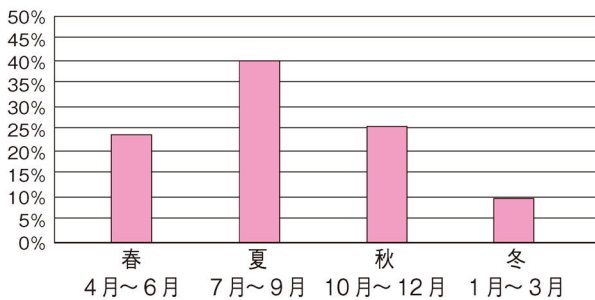
圏域別被害割合	
中濃地域	50%
飛騨地域	18%
西濃	15%
岐阜	9%
東濃	8%

約 2 億 2,200 万円



平成 30 年度鳥獣被害時期

春	4月～6月	24%
夏	7月～9月	40%
秋	10月～12月	26%
冬	1月～3月	10%



被害地区別

片山北区	17%
片山南区	16%
市橋地区	14%
般若畑地内	11%
舟子・荻原・小寺地区	5%
他 24 区	

鳥獣の種類

(獣類)	(鳥類)
鹿・いのしし	カラス
ヌートリア・ハクビシン	スズメ
タヌキ・アライグマ	ハト

	水稻	豆類	麦	工芸作物	飼育作物	野菜	果樹
鹿	2万 6,163m <sup>2</sup>	1万 5,890	1万 1,100	8,320			
イノシシ	1万 8,691m <sup>2</sup>			3,300	6,600	6,050	
ヌートリア	7,116m <sup>2</sup>						
ハクビシン	4,000m <sup>2</sup>						
カラス	2,110m <sup>2</sup>					963	859

## 被害が増え続ける鳥獣害対策について

町長

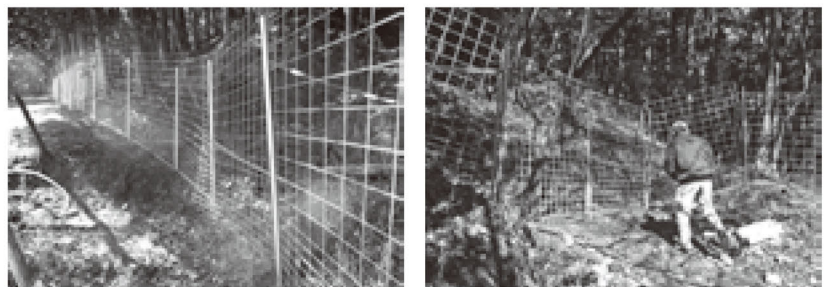
鳥獣被害は岐阜県内そして私たちの池田町においても深刻な問題である。高齢化また担い手不足が進む中、安心をして継続的・循環的に生産を上げて行く為には今後農地をどのように守って行くのか。

里山林整備事業で、樹木等の伐採を深南地域に進めた。住処を無くし獣の移動手段を絶った。効果が出ている

町長

防護柵設置も5年が経過し全面的に補修していかなければいけない為、業者委託をして交付金制度を使って毎年各地区周知しながら、今後対策を行って行く。

防護柵(現物支給)を取り付けるために地区役員、耕作者の方々に集まって作業しているが高齢化が進んでいる。今後防護柵の設置は。



山麓の防護柵



森 政郎 議員

## 池田町の防災態勢

態勢：準備ができて、いつでも何かができる身構えや状態

**町長**

①平成18年3月に現在のハザードマップを作成し、全世帯に配布した。町内河川に対する浸水想定区域が県より指定され、千年に1回の雨量想定を加えて、河川ごとの浸水区域を出す作業が大変である。二度手間にならないよう対応し、来年の2月に改定する。

②大規模災害での情報把握は、町職員だけで全部はできない。池田町は24平方キロで半日で回れる範囲であり、パトロールや消防団、自主防災組織からも情報を把握しながら連携を強化していく。

③その重要性が再認識された。しかし、池田町のハザードマップは十数年前のままで町民からも改定要望が強い。大垣市や大野町は、想定最大規模を百年から千年に1度に改定済みと報道された。池田町ができない理由と発行時期は。

②大規模災害では、情報収集・大規模停電・排水溝の詰まり・ダム放流・増水時の逆流等、新たなリスクが指摘された。その対策等は。

③5段階の警戒レベルに対する、自治体の判断や運用方針は。

①9月の台風15号や10月の台風19号では各地で未曾有の被害が発生し、南海トラフ地震等への対策も喫緊の課題である。とりわけ、各地の被害区域とハザードマップの想定区域がほぼ一致したことからも、

停電対策として、可搬型の発電機を購入。中部電力とは停電時の専用・緊急電話を開設。無電柱化等の国の方針も踏まえていく。排水溝は、平常から溝浚いをお願いしている。ダム放流は、3時間前からホットラインで連絡を受ける。

逆流対策では、杭瀬川下流から河川改修等が順次進められている。牧田川が越水すれば池田町も影響を受ける、県へは堆積土砂の除去を要望している。東川・中川・深町川に水位計が設置され、体制が順次整いつつある。

③5段階の警戒レベルは気象庁が発表し、町は広報防災メール・ホームページ等で制度を周知した。国のガイドラインに従って適正に運用する。警戒レベル3で避難準備情報を、警戒レベル4で避難勧告や避難指示を発令する。短い言葉で「命を守れ」といった表現になる。

洪水ハザードマップに関して、池田町のホームページは2016年7月から更新されていない。原案ができて上がっているなら、早急にホームページの更新を。

**町長**

ハザードマップは最終段階だが、県との調整、最終確認を経て印刷に回すので2月末になる。できるだけ早くホームページ等も更新したい。

## 町差押不動産等への対応

池田町が差し押さえている空き家が未相続で放置され、近隣住民が困惑している。今後このような事例は増加する。①近年の差押件数等 ②差押不動産の放置案件、管理状況や危険迷惑物件の有無は

**町長**

池田町の徴収率は、県内で常に3位以内であり、職員が努力してくれている。未納が発生したら、自主返納を促し財産調査や滞納処分、差し押さえとかいふようなことを実施している。不動産の差し押さえは、財産的な価値がない場合や優先順位が低いなど、積極的な公売に向いていないものもある。

①平成20年度以降の差し押さえは57件あり、公売は平成19年度に1件、平成24年度に2件で、402万円を町税に充当した。動産では、普通自動車8件、軽自動車6件を差し押さえた。

②2年以上続く差押不動産は全体で18件で、10件が現在も分納の履行中。そのほか7件は生活困窮等の理由で分納が中

断、滞納者が死亡し未相続のものが1件ある。

また、町全体で空き家が450件ほどあり、放置家屋、土地等もある。それが危険迷惑物件となってきたら、管理責任の基本は所有者であり、所有者に連絡する。地域の区長からも要請が来たら住所を調べて、そこへ通知を出すことを何回かやっている。

迷惑している近隣住民はただ耐えるだけという状況、こういうのを何とかできないのか。

**町長**

近隣の人で雑草を処理していたが所有者から立入を反対された例があった。迷惑をかけないと約束をして、状況を整えて合意形成を図ることも一つの手。お互いの環境を、地域で守ることを、皆が承認してやっていくことも大切である。

◎要望

この種の案件へは町の積極的な支援を要望する。





白井 幹夫 議員

## 池田町の今後の企業誘致と 観光開発は。

共用開始する大野神戸イン  
ターチェンジの東海環状自動車  
道西回りルートにおいて、池田  
町ではどのように企業誘致や観  
光開発を行っていくか。

町長

池田町においては、池田山を  
ブラッシュアップすることで池田  
山を一つの大きな目玉とし、ふれ  
あい街道花構想・霞間ヶ溪のバイ  
パス整備・大津谷公園の整備もあ  
る程度していく。池田温泉・道の  
駅・池田山麓一带の観光開発して  
いく必要があるのではないかと考  
える。

ハード面では、今進めている  
都市計画道路の池田神戸線の三町  
大橋までの歩道整備・池田指斐川  
線の粕川の改修・西幹線と東幹線  
をバイパス機能とすることで国道  
417号の交通渋滞の環境解消  
や、県道の二路線の早期整備・黒  
田橋の架け替えなど多くのみなさ  
んに東海環状線を通じて来ていた  
だき、3年後には道の駅を整備し  
池田町全体がグレードアップでき  
るのではないか。今後、多くの方

に中京圏・関西圏から来ていただ  
けるような対策をとりつつ逐次、  
財政などを見極めながら進めてい  
きたい。



令和元年12月14日大野神戸IC開通式



砂畑工業団地



町道舟子1号線

# 災害時の指定避難所 学校体育館のトイレ改修を



野網 義一 議員

町立学校や総合体育館、中央公民館や地区公民館など16カ所が災害時の指定避難所になっている。防災訓練の時には体育館で避難してきた人の受け入れや簡易間仕切り等を設置する訓練も実施されている。

温知小の場合、体育館の北側に屋外トイレと兼ねて設置されている。暗くて、狭く、和式トイレばかりで、少年団等で体育館を利用している時に、トイレを自宅等に帰って済ます子もいる。

災害時には、体の弱い人も多くなるので、他の避難所も含め洋式化または全面改築を要望する。



温知小体育館のトイレ

### 洋式トイレのない指定避難所

施設名	設置年度
温知小体育館	S46
八幡小体育館	S57
池田小体育館	S55
養基小体育館	S59
池田中体育館	S53

※他の指定避難所は洋式トイレ設置済

町長 温知小の場合、昭和46年に設置された鉄骨が柱になったブロックづくり。夜間暗くて利用しにくいと聞いている。部分的な改造ではなく、全面的な改築を検討している。温知小の体育館も非常に暗いので明るくなるよう改修したい。

八幡小学校をはじめ他の体育館は計画的に洋式トイレに改修します。

## 池田温泉の値上げ幅が大きすぎる

10月より消費税が10%に上げられ、非課税世帯に、2万円に5千円のプレミアムを付けた商品券が発行されている。池田町はどうなっているか。

今回の一斉値上げでどれくらいの増収を見込んでいるのか。

池田温泉は500円から700円に200円(4割)の値上げでスーパー銭湯並みの価格になる。お客の約8割を占める町外利用者が大幅に減少し、増収どころか、減収もあり得るのではないか。

小人料金が3歳から12歳になっているが、公衆浴場並みに6歳からにならないか。

### 町長

プレミアム商品券の申請は11月29日時点で対象3,608世帯中1,518世帯で42%。一斉値上げで5,900万の増収。温泉は、値上げで客の減少を1割見込んで計算した。老朽化対策や施設の更新も見据え決めた。

小人料金は、県内の79施設中3歳から62%、6歳からが29%。小人料金の対象年齢の変更は検討する。

### 一斉値上げの増収見込額

	増収見込額 (万円)
霞 溪 舎	13
住民票等証明	183
所得証明等	33
建設課証明	0.5
ごみ袋	622
上水道	41
下水道	38
池田温泉	4,566
公民館等	18
体育館	396
計	5,910.5

総合体育館  
個人の使用は3倍大会使用は  
値上げなし 不公平だ

総合体育館の利用料がアリーナや柔道場・剣道場など5割引き上げ。トレーニングルームは昼1回100円から300円に、月間600円が1,500円に大幅な値上げ(65歳以上は1回200円、月間1,200円新設)。町外は2倍で町外利用者はなくなるのではないか。中高生の利用に特別な配慮を求める。

池田町の総合体育館は広くて利用料金が安く、土日は多くの大会が開催される。今回の改定で、8時間全点灯した場合アリーナ使用料は5割アップで4,800円から7,200円だが、役員室が無料(2,400円から0円)となるため同額、大垣市の八分の一以下だ。アリーナ等の利用は土日祝日料金を設けるべき。

### 町長

体育館の役員室の利用は改善の余地があると考える。3月には再提案します。

# 池田町・神戸町議員合同研修

令和元年11月7日（木）午後4時から池田町役場にて両町議員と役場職員が出席して合同研修会を開催した。

今回は講師として、池田町上田在住の岐阜県危機管理部危機管理政策課長の渡辺幸司氏を迎えて、「大規模災害に備える」を演題に講演して頂いた。

去年、台風による大雨と強風による状況や長時間による停電など、池田町内における防災に携わる上での説明や南海トラフ地震についても説明を受けた。



このようなことを決めます！

いつまでに逃げるのか？

危ない目に合わないための情報が知りたい！

安全な場所、避難にかかる時間を確認

誰と？何を持って逃げるのか？

## 猛烈な風台風

【平成30年台風第21号（岐阜県）と台風第15号（千葉県）の比較】

項目	平成30年台風第21号	台風第15号
最大風速	21.4m/s（岐阜市）	35.9m/s（千葉市）
最大瞬間風速	39.3m/s（岐阜市）	57.5m/s（千葉市）
停電戸数	最大21万7千戸	最大約64万戸

こうした「自助」に加えて地域住民や消防団による近隣住民への声かけや避難誘導などの「共助」も重要

↓

災害発生のその時  
住民の命を守るのは  
自分と地域の力

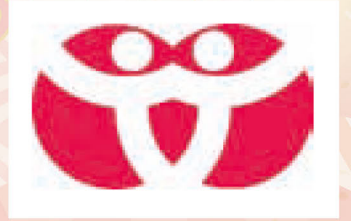
## 南海トラフ地震 被害想定

項目	神戸町	池田町	
人的被害	死者	2名	3名
	負傷者	88名	121名
建物被害	全壊	155棟	304棟
	半壊	568棟	856棟
避難者	881名	1,141名	

岐阜県南海トラフ地震等被害想定調査結果(平成25年)



今回ご紹介するのは、今年10月31日～11月3日にかけて岐阜県全域で開催の「ねんりんピック岐阜2020」において池田町で開催の「スポーツウエルネス吹矢」です。



「ねんりんピック」のマーク

## ねんりんピックって何？

「ねんりんピック」の愛称で親しまれる「全国健康福祉祭」は60歳以上の方々を中心とした健康と福祉の祭典です。昭和63年に兵庫県で第1回大会が開催され、令和2年に第33回大会が岐阜県で開催されます。

## 池田町での開催種目は何？

ねんりんピックとして初開催種目の「スポーツウエルネス吹矢」です。筒に矢を入れ、8m先に設置した円形的のめがけて3分以内に5本の矢を放ち、的に当たった矢の点数の合計で競います。

スポーツ吹矢は、性別、年齢を問わず、気軽に始められるスポーツで池田町総合体育館で、毎週、水曜日・午前、土曜日・午後練習しています。  
※随時体験を受け付けています。



## 池田町での取り組みは？

令和元年6月13日に「ねんりんピック岐阜2020池田町実行委員会」を設立し、11月に「ねんりんピック岐阜2020スポーツウエルネス吹矢リハーサル大会」を開催し、東海4県より88チーム、約280名の選手が参加しました。

池田町実行委員会では、リハーサル大会開催により得た教訓等を活かし、全国から参加される「スポーツウエルネス吹矢」の選手の皆さんをお迎えするための準備を進めています。



「スポーツウエルネス吹矢」リハーサル大会

## いつ開催されるの？

ねんりんピック岐阜2020スポーツウエルネス吹矢交流大会

開催日：令和2年11月1日(日) 場所：池田町総合体育館

お誘い合わせの上、「放たれる矢の音と的に刺さる音のみが聞こえる空気感」や、「熟練の技」の観覧にお越しく下さい。

\*詳細は決定次第、「広報いけだ」でお知らせします。

## 編集後記

新年明けましておめでとうございます。  
令和で最初の正月は、おだやかな三が日ではじまりました。

子年は「子は繁栄」といわれませんが、平穏で繁栄する年になるようお願いしています。

今年は、3月に町議会選挙が予定されています。行政のチェック機関としての使命をはたす時代に即した議会とし、皆様のご意見を反映させるため積極的な参加をお願いいたします。

中東情勢や外国人の国外逃亡など、慌ただしい1年となりそうですが、少子高齢化・人口減少・格差拡大、防災・減災対策やインフラ整備など課題は山積んでいます。

今年から始まる「第6次総合計画」を中心に「安心・安全な池田町にするため、全員参加で取り組みましょつ。

町民の皆様にとりまして、本年が幸多き年となることをお祈り致します。

(議会広報委員 森政郎)